

Regional analyse for Fjell, Os, Meland og Lindås

Næringsutvikling, befolkningsutvikling og scenarier.

KNUT VAREIDE & SVENJA DOREEN RONCOSSEK

25/2017

Tittel: Regional analyse for Fjell, Os, Meland og Lindås
Undertittel: Næringsutvikling, befolkningsutvikling og scenarier.
TF-notat nr: 25/2017
Forfatter(e): Knut Vareide og Svenja Doreen Roncossek
Dato: 28. april 2017
ISBN: 978-82-336-0053-2
ISSN: 1891-053X
Pris: 250,- (Kan lastes ned gratis fra www.Telemarksforsking.no)
Framsidedfoto: Illustrasjon Vareide/Roncossek
Prosjekt: Næringsutvikling og attraktive arbeidsplasser
Prosjektnr.: 20170270
Prosjektleder: Knut Vareide
Oppdragsgiver: Fjell Kommune

Spørsmål om dette notatet kan rettes til:

Telemarksforsking
Postboks 4
3833 Bø i Telemark
Tlf: +47 35 06 15 00
www.Telemarksforsking.no

Resymé:

I notatet gis en beskrivelse av utviklingen i Fjell, Os, Meland og Lindås med hensyn til arbeidsplassutvikling, næringsutvikling og befolkningsutvikling. Utviklingen er analysert med hjelp av attraktivitetsmodellen, og det er utarbeidet ulike scenarier for framtidig befolknings- og arbeidsplassvekst.



Knut Vareide er utdannet sosialøkonom (cand. oecon.) fra Universitetet i Oslo (1985). Han har arbeidet ved Telemarksforsking siden 1996.



Svenja Doreen Roncossek er utdannet geograf (B.Sc. Geografi) fra Universitetet i Münster i Tyskland (2011) og master i landbruk, natur og miljø (M.Sc. Agro-Environmental Management) fra Universitetet i Aarhus i Danmark (2013). Hun har arbeidet ved Telemarksforsking siden 2015.

Forord

Dette notatet inngår i en serie med analyser av kommuner, regioner og fylker i Norge, som er utarbeidet av Telemarksforskning i andre halvår 2016. Det er benyttet en modell for attraktivitet som er utviklet med støtte fra Oslofjordfondet (Forskningsrådet) i forbindelse med prosjektet *Attraksjonskraft gjennom stedsinnovasjon*. Attraktivitetsmodellen videreutvikles og oppdateres hvert år. Hensikten med modellen er å analysere flytting og arbeidsplassvekst i næringslivet, få fram hva som er forårsaket av strukturelle forhold og hva som skyldes stedets egen attraktivitet for bosetting og ulike typer næringsliv. Attraktivitetsmodellen er også anvendt for å vise ulike scenarier for framtidig vekst i befolkning og arbeidsplasser.

De regionale analysene som denne, er svært verdifulle for forskningen. De gir anledning til å anvende modeller og empiriske metoder for ulike geografiske områder. Gjennom dette arbeidet får vi også testet relevans og kvalitet gjennom dialog med mange forskjellige og kompetente oppdragsgivere som arbeider profesjonelt med regional utvikling i praksis. Vi ser ikke på de enkelte rapportene som enkeltstående arbeidsstykker, men som en del av et større integrert forskningsprosjekt. Telemarksforskningens arbeid med å utvikle en helhetlig modell som skal forklare forskjeller i regional utvikling er å betrakte som grunnforskning, mens de regionale rapportene er anvendt forskning.

Dette notatet er utarbeidet på oppdrag fra Fjell kommune.

Bø, 29 april 2017

Knut Vareide

Prosjektleder

Innhold

Sammendrag	5
1. Arbeidsplassene	7
2. Befolkning	29
3. Samlet attraktivitet	40
4. Scenarier	42

Sammendrag

De fire kommunene, Fjell, Lindås, Meland og Os har alle hatt vekst i antall arbeidsplasser i næringslivet siden 2000, men med noe ulikt forløp og styrke. Fjell hadde en formidabel vekst fram til 2015, men fikk nedgang i 2016. Det er klart en konsekvens av at oljekrisen rammet næringslivet. Lindås hadde sterk vekst i næringslivet fra 2000 til 2010. Etter 2010 har næringslivet i Lindås utviklet seg svakt. Meland hadde også sterkere vekst i næringslivet enn ellers i landet fram til 2010. Etter 2010 har Meland hatt omtrent samme vekst som gjennomsnittet. Os hadde sterk vekst i næringslivet fram til 2007, men har hatt noe svakere utvikling enn ellers i landet etter det.

De strukturelle betingelsene for å få vekst i næringslivet har vært forholdsvis gode i alle de fire kommunene, særlig for Fjell og Os som har hatt både sterk folketallsvekst og en gunstig næringsstruktur. Hvis vi ser på perioden etter 2000 under ett, har alle de fire kommunene hatt enn bedre arbeidsplassvekst i næringslivet enn forventet. De har dermed både vært heldig stilt, men også hatt høy næringsattraktivitet. Den høye og positive næringsattraktiviteten gjorde seg gjeldende i første del av perioden. Alle kommunene har en negativ trend i næringsattraktiviteten og ingen av kommunene var attraktive næringskommuner i 2016. Fjell og Meland har i tillegg fått strukturelle ulemper etter oljekrisen.

Alle de fire kommunene har hatt sterk befolkningsvekst siden 2000. Samtlige har hatt netto innflytting fra andre norske kommuner og alle har en sterk og positiv fødselsbalanse. Selv etter at arbeidsplassveksten ble svekket etter oljekrisen har kommunene netto innenlands innflytting.

De strukturelle betingelsene for å få nettoinnflytting og folketallsvekst er svært gode for alle de fire kommunene. Aller ligger innenfor det store og voksende arbeidsmarkedet i Bergensregionen. Gunstig beliggenhet og god arbeidsplassvekst forklarer de gode flyttetallene i Fjell og Lindås. Fjell har høyere forventet innflytting enn den faktiske. Det betyr at Fjell ikke har vært en attraktiv bostedskommune. Den forventede innflytting til Fjell er imidlertid svært høy og det kan hende at årsaken til svak bostedsattraktivitet er at boligbyggingen i Fjell ikke har holdt tritt med etterspørselen. I de siste tre årene har Fjell vært attraktiv som bosted, så bostedsattraktiviteten har blitt sterkt forbedret. I Os og Meland har innflyttingen vært høyere enn forventet. Os og Meland har dermed vært svært attraktive bostedskommuner. Os har en stadig økende bostedsattraktivitet, mens Meland har en negativ trend og har fått negativ attraktivitet i 2016. Lindås har hatt vekslende bostedsattraktivitet, men bostedsattraktiviteten har vært positiv de siste tre årene.

Det er også laget scenarier for framtidig vekst, basert på ulike nivå av attraktivitet for bosetting og næringsliv. Alle de fire kommunene vil fortsatt ha gunstige strukturelle betingelser for å få innflytting, men særlig Fjell og Meland vil få svakere strukturelle betingelser for næringslivsvekst. Arbeidsplassveksten vil derfor sannsynligvis bli svakere de neste 15 årene enn de foregående. Alle de fire kommunene har potensial for å oppnå sterk vekst i næringslivet, men må være attraktive næringskommuner hvis dette potensialet skal realiseres. Med svak attraktivitet risikerer alle kommunene en viss nedgang i antall arbeidsplasser. Utsiktene til fortsatt vekst i befolkningen er svært gode. De fire kommunene har alle en gunstig beliggenhet og et høyt og positivt fødselsoverskudd som vil vare i mange år. Selv med lav attraktivitet vil folketallet fortsatt stige i alle kommunene. Befolkningsveksten vil sannsynligvis bli lavere enn tidligere. Potensialet for at befolkningsveksten skal fortsette i samme takt er tilstede, men da må kommunene vært blant de mest attraktive kommunene i landet både for bosetting og næringslivet i hele perioden fram til 2030. Os og Meland vil etter all sannsynlighet vokse mindre enn SSBs middeleframskriving.

Innledning – notatets oppbygging

Dette notatet består av fire kapitler. Det første kapitlet handler om *arbeidsplassutviklingen* i kommunene. Først beskrives arbeidsplassutviklingen i sektorer og bransjer. Deretter analyseres utviklingen for å avdekke drivkrefter for utviklingen i næringslivet. Ut fra de strukturelle driverne kan vi lage en modell for forventet arbeidsplassvekst i næringslivet. Til slutt presenteres næringsattraktiviteten i kommunene. Næringsattraktiviteten er forskjellen mellom faktisk vekst og den veksten som er forventet ut fra de strukturelle betingelsene. Steder som har oppnådd sterkere vekst i næringslivet enn forventet ut fra strukturelle forhold, er attraktive for næringsliv.

Det andre kapitlet tar for seg *befolkningsutviklingen*. Det fokuseres spesielt på flyttetallene og hvordan nettoflyttingen har vært i forhold til andre deler av landet. Nettoflyttingen analyseres også for å avdekke hvordan arbeidsplassutviklingen og strukturelle forhold har påvirket flyttetallene. På samme måte som for arbeidsplassutviklingen kan vi modellere hva som har vært forventet nettoflytting. Bostedsattraktiviteten måles som avvik mellom faktisk og forventet nettoflytting. Steder som har høyere nettoflytting enn arbeidsplassveksten og strukturelle betingelser tilsier, er attraktive som bosted. Til slutt kan vi vise hvordan bostedsattraktiviteten har vært for kommunene.

I det tredje kapitlet oppsummerer vi attraktivitetsanalysene og viser hvordan næringsattraktivitet og bostedsattraktiviteten har spilt sammen og påvirket veksten i kommunen. Næringsattraktiviteten og bostedsattraktiviteten danner i fellesskap det vi kaller *samlet attraktivitet*. Vi ser også på hvordan den faktiske utviklingen er skapt gjennom en kombinasjonen av samlet attraktivitet og de samlede strukturelle forutsetningene.

I det fjerde og siste kapitlet bruker vi attraktivitetsmodellen for å vise ulike *scenarier* for vekst fram til 2030. I disse scenariene holder vi de strukturelle betingelsene fast, men tar fram fire scenarier med varierende attraktivitet. Hensikten er å vise hva som er mulighetsrommet for vekst i de neste 15 årene.

1. Arbeidsplassene

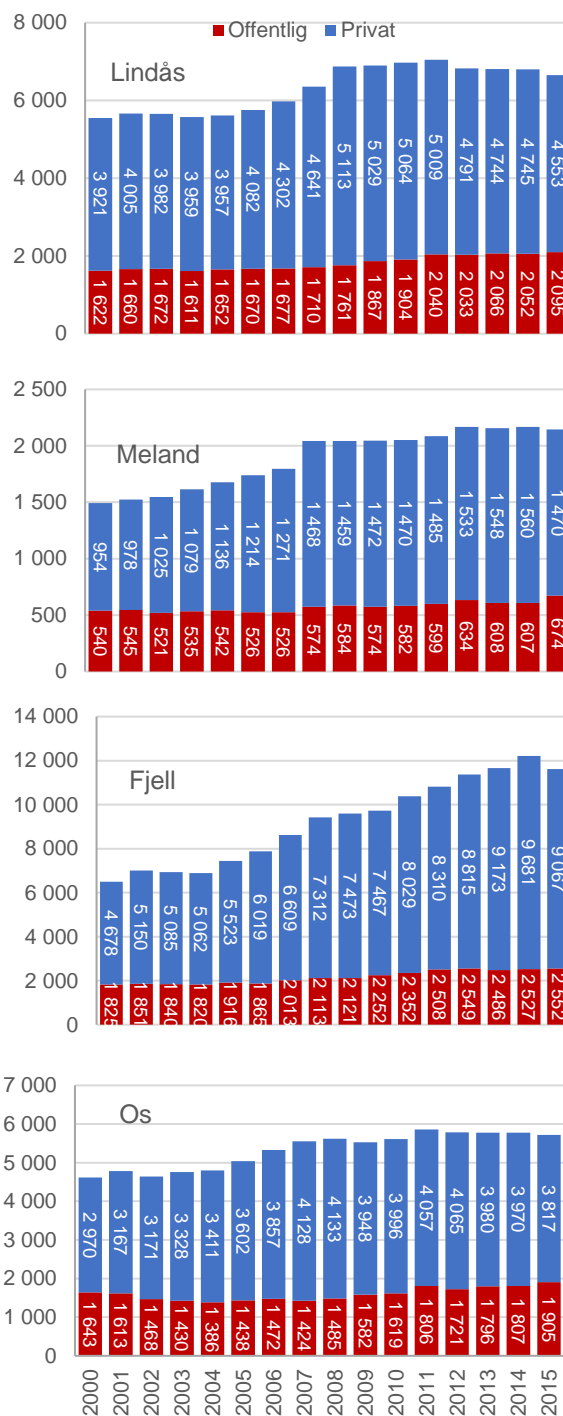
I dette kapitlet beskriver og analyserer vi utviklingen i antall arbeidsplasser. Data er hentet fra SSBs registerbaserte sysselsettingsstatistikk og bearbeidet og analysert av Telemarkforskning.

1.1 Arbeidsplasser

Med antall arbeidsplasser mener vi sysselsatte etter arbeidssted, altså antall personer som jobber i kommunen uavhengig av om de bor der eller ikke.

Alle fire kommuner har hatt vekst i antall arbeidsplasser både i næringslivet og i offentlig sektor fra 2000 til 2015. Når vi ser på årene etter 2010, ser vi at utviklingen i antall arbeidsplasser i næringslivet i de fire kommunene har vært ganske ulikt. Lindås og Os har hatt nedgang i næringslivet fra 2010 til 2015, mens Fjell har hatt arbeidsplassvekst i næringslivet i samme perioden. I Meland har utviklingen i antall arbeidsplasser i denne perioden stått ganske stille. De fire kommunene har hatt arbeidsplassvekst i offentlig sektor fra 2010 til 2015.

De fire kommunene hadde alle nedgang i antall arbeidsplasser i 2015. Nedgangen i antall arbeidsplasser i 2015 skyldes delvis en ny tellemetode. SSB har endret metoden for telling av arbeidsplasser i 2015. Tallene for 2015 kan derfor ikke sammenliknes direkte med tidligere år. Den nye metoden ga omtrent 60 000 færre arbeidsplasser på landsbasis enn den gamle metoden. Vi ser at det var nedgang i næringslivet i alle de fire kommunene i 2015.



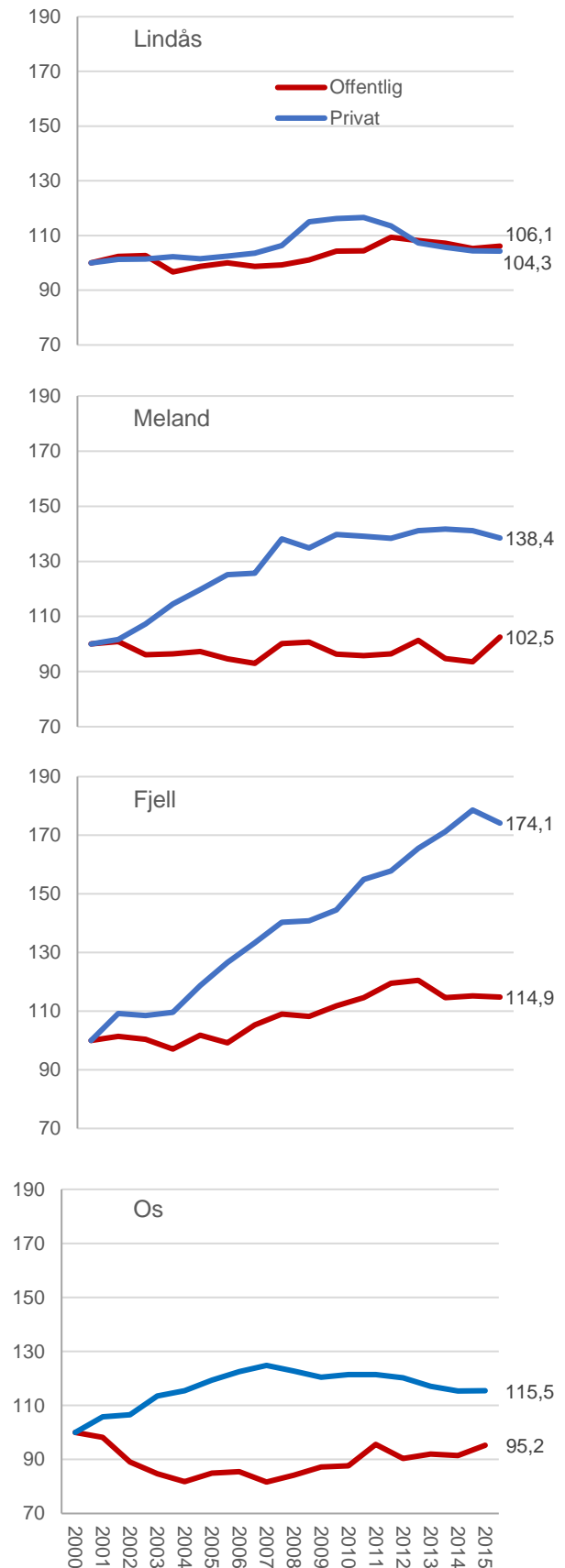
Figur 1: Antall arbeidsplasser i offentlig og privat sektor i Lindås, Meland Fjell og Os.

1.2 Arbeidsplassutvikling

I figuren til høyre har vi vist hvordan arbeidsplassutviklingen har vært i Os, Fjell, Meland og Lindås, fordelt på offentlig og privat sektor. Arbeidsplassene er indeksert slik at 2000=100. Samtidig har vi normalisert utviklingen mot indeksen for Norge. Dette for å filtrere bort effekten av ny tellemåte for 2015. Der linjen stiger, vil veksten være sterkere enn landsgjennomsnittet. Der linjen synker, er veksten lavere enn landsgjennomsnittet.

Veksten i antall arbeidsplasser i næringslivet i de fire kommunene var sterkere enn i resten av landet. Når vi ser på utviklingen i 2015, ser vi at det er i Fjell at nedgangen i antall arbeidsplasser har fått størst utslag også etter at vi har normalisert utviklingen mot indeksen for Norge.

Arbeidsplassutviklingen i offentlig sektor i Fjell kommune var 14,9 prosent sterkere enn på landsbasis i samme periode. Lindås og Meland hadde en arbeidsplassutvikling i offentlig sektor som var henholdsvis 4,3 og 2,5 prosent sterkere enn på landsbasis. I Os var arbeidsplassutviklingen i offentlig sektor litt svakere enn på landsbasis.

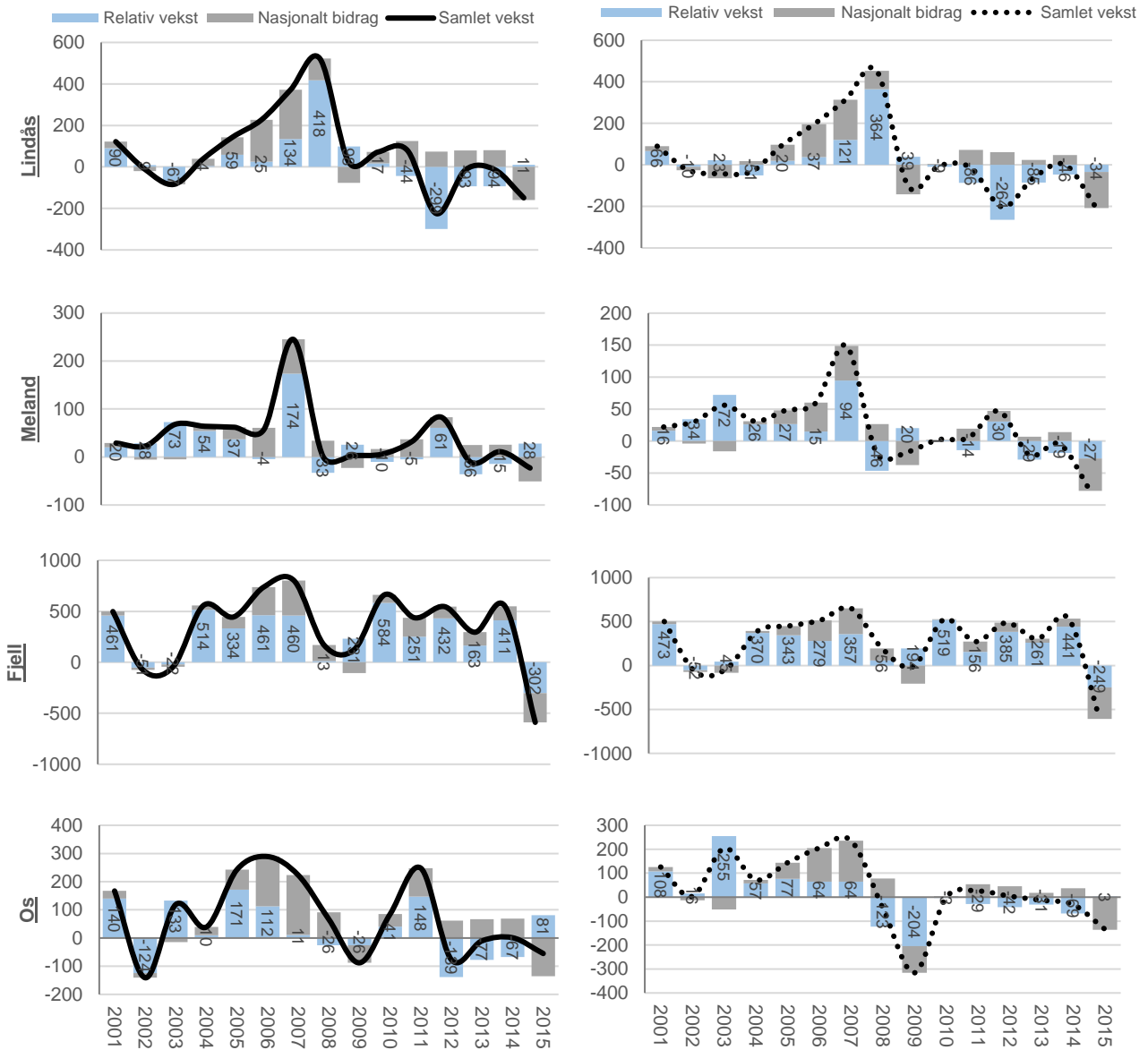


Figur 2: Arbeidsplassutvikling i privat og offentlig sektor i Lindås, Meland, Fjell og Os. Indeksert og normalisert mot Norges utvikling.

1.3 Relativ vekst

Vi kan se på den relative veksten for å få et inntrykk av hvordan utviklingen har vært i Os, Fjell, Meland og Lindås. Den relative veksten er veksten i kommunen fratrukket den nasjonale veksten.

Linjen i diagrammene under viser den årlige endringen i antall arbeidsplasser. Denne årlige endringen er dekomponert i nasjonal vekst (veksten i kommunen dersom den prosentvise veksten er lik Norges vekst) og relativ vekst. Vi ser samlet arbeidsplassvekst i diagrammene til venstre og arbeidsplassvekst i næringslivet i diagrammene til høyre.



Figur 3: Arbeidsplassvekst i Lindås, Meland, Fjell og Os dekomponert i nasjonal vekst og relativ vekst (venstre) og arbeidsplassvekst i næringslivet dekomponert i nasjonal vekst og relativ vekst (høyre). Antall arbeidsplasser.

Lindås hadde negativ relativ vekst (blå søyler) fra 2011 til 2014. I perioden 2011 til 2014 var den relative veksten i Lindås på -530. I 2015 ble den relative veksten på 11 arbeidsplasser. Når vi ser på den relative utviklingen i næringslivet i Lindås (diagrammet til høyre), ser vi at Lindås hadde negativ relativ vekst i næringslivet fra 2010 til 2015 tilsvarende 525 arbeidsplasser. Hvis næringslivet i Lindås hadde vokst som landsgjennomsnittet etter 2000, ville det ha vært 85 færre arbeidsplasser i næringslivet i dag. Det er et tegn på at næringslivet i Lindås har utviklet seg bedre enn på landsbasis, men vi ser at det er usikkert om denne gode utviklingen vil fortsette i framtiden.

Meland hadde en litt bedre utvikling enn Lindås. I perioden 2011 til 2015 var den relative veksten i Meland på 34. I 2015 ble den relative veksten på 28 arbeidsplasser. Den relative veksten var negativ i 2011, 2013 og 2014. Når vi ser på den relative utviklingen i næringslivet i Meland (diagrammet til høyre), ser vi at Meland hadde negativ relativ vekst i næringslivet i de siste tre årene tilsvarende 59 arbeidsplasser. Hvis næringslivet i Meland hadde vokst som landsgjennomsnittet etter 2000, ville det ha vært 201 færre arbeidsplasser i næringslivet i dag. Det er især årene fra 2001 til 2007 som står bak denne positive utviklingen. Utviklingen i årene etter finanskrisen har vært betydelig svakere.

Fjell hadde en veldig positiv utvikling fram til 2014. I perioden 2011 til 2014 var den relative veksten i Fjell på 1 258. I 2015 ble den relative veksten på -302 arbeidsplasser. Det er den laveste relative veksten vi har registrert i Fjell siden 2000. Den relative veksten var negativ i 2002 og 2003. Når vi ser på den relative utviklingen i næringslivet i Fjell (diagrammet til høyre), ser vi at Fjell også hadde negativ relativ vekst i næringslivet i 2015 tilsvarende 249 arbeidsplasser. Fjell tapte nesten 400 arbeidsplasser i verkstedindustrien i 2015. Hvis næringslivet i Fjell hadde vokst som landsgjennomsnittet etter 2000, ville det ha vært 3 578 færre arbeidsplasser i næringslivet i dag. 2015 ble imidlertid et dårlig år for næringslivet i Fjell.

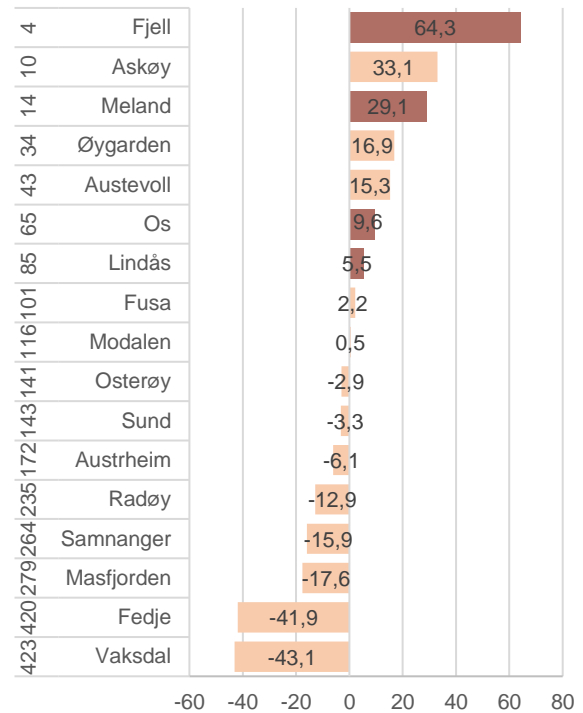
Os hadde en forholdsvis svak utvikling fra 2012 til 2015. I denne perioden var den relative veksten i Os på 1 258. I 2015 ble den relative veksten på -283 arbeidsplasser. I 2012 hadde Os den laveste relative veksten vi har registrert i Os siden 2000. 2015 ble imidlertid et positivt år for Os. Den relative veksten i 2015 ble 81 arbeidsplasser. Når vi ser på den relative utviklingen i næringslivet i Os (diagrammet til høyre), ser vi at Os hadde negativ relativ vekst i næringslivet fra 2008 til 2014 tilsvarende 502 arbeidsplasser. 2015 ble imidlertid også et positivt år for næringslivet. Arbeidsplassveksten i næringslivet i Os i 2015 var omtrent på linje med landsgjennomsnittet.

1.4 Sammenlikning med andre kommuner

I figuren til høyre ser vi relativ vekst i antall arbeidsplasser i kommunene i fem utvalgte regioner i Hordaland fra 2000 til 2015. I Norge var veksten i antall arbeidsplasser 14,4 prosent i denne perioden. Den relative veksten er veksten i den enkelte kommune fratrukket den nasjonale veksten på 14,4 prosent.

Fjell har hatt høyest arbeidsplassvekst av disse kommunene fra 2000 til 2015. Arbeidsplassveksten i Fjell og Meland var henholdsvis 64 og 29 prosentpoeng høyere enn veksten på landsbasis i denne perioden.

Arbeidsplassveksten i Os og Lindås var henholdsvis 9,6 og 5,5 prosentpoeng høyere enn veksten på landsbasis. Det betyr at alle de fire kommunene plasserer seg blant de 85 kommunene i landet med høyest arbeidsplassvekst.



Figur 4: Relativ vekst i antall arbeidsplasser i utvalgte kommuner fra 2000 til 2015. Prosentpoeng avvik fra gjennomsnittet. Rangering blant alle 428 kommuner er vist til venstre.

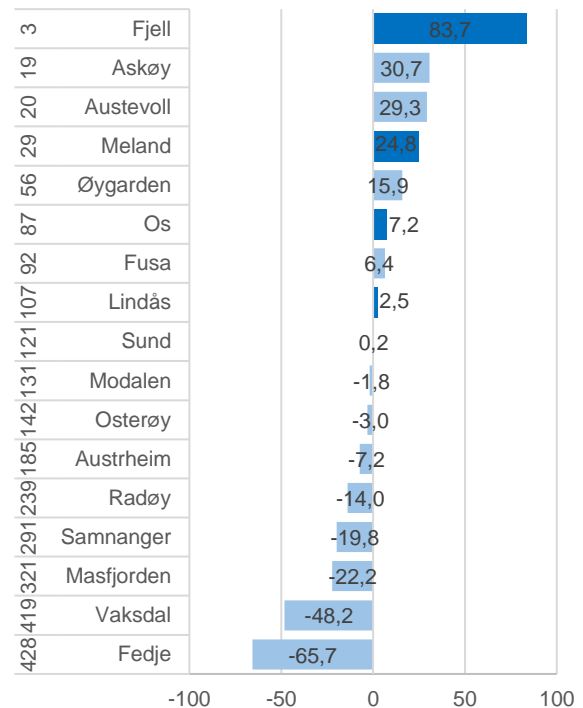
1.5 Arbeidsplassvekst i næringslivet

Arbeidsplasser kan være i offentlig sektor (stat, fylke eller kommune) eller i privat sektor (næringslivet). I figuren til høyre ser vi den relative veksten i næringslivet siden 2000. Veksten i antall arbeidsplasser i næringslivet i Norge har vært på 11,3 prosent i denne perioden.

Av de utvalgte kommunene, er det Fjell som har hatt den beste utviklingen. Veksten i antall arbeidsplasser i Fjell er nesten 84 prosentpoeng høyere enn gjennomsnittet og plasserer seg dermed som nummer tre av alle 428 kommunene i landet. Meland, som har en 24,8 prosentpoeng høyere vekst enn landet plasserer seg på en 29. plass.

Os og Lindås har også hatt en bedre vekst enn landet i denne perioden og plasserer seg henholdsvis på en 87. og en 107. plass i landet.

Antall arbeidsplasser i offentlig sektor har normalt en langt mer stabil utvikling enn i næringslivet. Arbeidsplassutviklingen i næringslivet blir da som oftest avgjørende for utvikling av samlet antall arbeidsplasser.



Figur 5: Relativ vekst i antall arbeidsplasser i utvalgte kommuner i privat sektor fra 2000 til 2015. Prosentpoeng avvik fra landsgjennomsnittet. Rangering blant alle 428 kommuner.

1.6 Næringsutvikling bransjevis

Vi skal analysere utviklingen i antall arbeidsplasser i næringslivet for å forstå mer av årsakene til næringsutviklingen. Først ser vi på utviklingen av antall arbeidsplasser i ulike bransjer. Her bruker vi en bransjeinndeling som deler opp næringslivet i fire typer. Basisnæringer er de som produserer varer og tjenester til et større marked. Besøksnæringer er de som er avhengige av at kundene møter opp på stedet. Lokale næringer er de som stort sett bare har kommunens innbyggere som kunder. De regionale næringene består av de bransjene som ikke helt passer inn de tre andre kategoriene.

Tabell 1: Antall arbeidsplasser i ulike bransjer og sektorer i Os.

Næringstyper/sektor	Bransje	2000	2005	2010	2011	2012	2013	2014	2015	Endring
Basis	Anna industri	247	217	231	209	219	223	120	68	-179
	Næringsmidler	143	141	146	156	97	107	115	118	-25
	Olje og gass utvinning	0	0	0	0	0	0	0	0	0
	Prosessindustri	5	3	1	1	2	2	1	1	-4
	Verkstedindustri	414	450	361	361	370	353	362	311	-103
	Fisk	90	76	88	95	94	75	73	68	-22
	Gruve	10	3	6	5	4	4	4	4	-6
	Landbruk	68	68	48	44	50	49	44	44	-24
	Olje og gass	0	1	1	0	3	6	4	5	5
	Teknisk/vitenskap	40	51	59	65	69	85	117	135	95
Tele og IKT	7	18	12	5	7	11	9	6	-1	
Besøk	Aktivitet	103	147	152	162	158	159	149	163	60
	Handel	528	670	740	764	738	750	779	732	204
	Overnatting	165	172	155	145	146	144	146	140	-25
	Servering	86	75	71	76	78	78	72	81	-5
Regionale	Agentur og Engros	88	94	59	60	66	74	77	71	-17
	Bygg og anlegg	338	478	574	581	595	588	602	580	242
	Diverse	170	321	209	205	225	232	212	261	91
	Finans, eiendom, utleie	72	106	112	108	112	97	93	71	-1
	Forr. tjenesteyting	61	47	125	138	130	100	106	90	29
	Transport	190	236	292	278	289	306	321	335	145
	Utleie av arbeidskraft	7	7	19	28	38	34	40	28	21
Lokal	138	221	535	571	575	503	524	505	367	
Offentlig	Kommune	1062	1135	1239	1363	1294	1358	1363	1 466	404
	Stat	169	160	232	284	271	280	284	276	107
	Fylke	412	143	148	159	156	158	160	163	-249
Totalsum		4 613	5040	5615	5863	5786	5776	5777	5 722	1 109

De største bransjene i Os er handel (732), bygg og anlegg (602), transport (335) og verkstedindustri (311). Lokale næringer og kommunal virksomhet har til sammen 1 971 arbeidsplasser. De øvrige bransjene har mindre enn 300 arbeidsplasser.

Det er få bransjer i Os, som anna industri og verkstedindustri, som har hatt betydelig nedgang mellom 2000 og 2015. Bransjen som har vokst mest er bygg og anlegg. Der har det blitt 242 flere arbeidsplasser. Handel har også hatt forholdsvis sterk vekst med 204 arbeidsplasser. Ellers har bare transportbransjen i Os vokst med mer enn 100 arbeidsplasser fra 2000 til 2015. De andre bransjene har hatt vekst med under 100 arbeidsplasser eller nedgang. Anna industri og verkstedindustri er bransjene i Os som har hatt størst nedgang med mer enn 100 arbeidsplasser.

Det har vært kraftig vekst i lokale næringer og kommunal virksomhet i Os fra 2000 til 2015 med til sammen 771 arbeidsplasser.

Tabell 2: Antall arbeidsplasser i ulike bransjer og sektorer i Fjell.

Næringstyper/sektor	Bransje	2000	2005	2010	2011	2012	2013	2014	2015	Endring
Basis	Anna industri	166	164	166	154	171	158	176	225	59
	Næringsmidler	148	31	20	20	25	19	19	17	-131
	Olje og gass utvinning	96	79	46	47	59	63	63	60	-36
	Prosessindustri	78	83	49	55	48	86	77	64	-14
	Verkstedindustri	643	905	1 724	1 919	2 283	2 475	2 717	2 323	1 680
	Fisk	95	98	69	96	97	121	122	104	9
	Gruve	0	0	1	0	0	0	0	0	0
	Landbruk	19	13	20	17	20	25	21	17	-2
	Olje og gass	306	269	151	166	144	159	273	239	-67
	Teknisk/vitenskap	112	259	540	605	641	703	687	648	536
Tele og IKT	14	15	138	145	154	159	167	163	149	
Besøk	Aktivitet	101	163	217	227	255	265	323	334	233
	Handel	673	1080	1218	1179	1154	1098	1140	1088	415
	Overnatting	10	2	7	2	5	4	6	6	-4
Regionale	Servering	38	50	77	91	101	73	91	119	81
	Agentur og Engros	158	242	357	354	371	388	391	297	139
	Bygg og anlegg	428	669	856	879	901	912	962	1012	584
	Diverse	297	336	326	278	308	284	286	309	12
	Finans, eiendom, utleie	142	236	188	210	195	196	205	193	51
	Forr. tjenesteyting	223	125	213	238	226	254	248	221	-2
	Transport	594	687	960	935	968	1021	1031	983	389
Utleie av arbeidskraft	39	107	143	141	119	86	77	51	12	
Offentlig	Lokal	298	406	543	552	570	624	599	594	296
	Kommune	1321	1400	1824	1848	1899	1870	1893	1 951	630
	Stat	356	282	330	453	453	440	459	429	73
	Fylke	148	183	198	207	197	176	175	172	24
Totalsum		6 503	7884	10381	10818	11364	11659	12208	11 619	5 116

De største bransjene i Fjell er verkstedindustri (2 323), handel (1 088), bygg og anlegg (1012) og transport (983). Lokale næringer og kommunal virksomhet har til sammen 2 545 arbeidsplasser. De øvrige bransjene har mindre enn 700 arbeidsplasser. Verkstedindustriens dominerende stilling har forsterket seg kraftig fra 2000 til 2015. Fjell har fått 1 680 nye arbeidsplasser innen verkstedindustrien i denne perioden.

Det er få bransjer i Fjell som har hatt nedgang i antall arbeidsplasser mellom 2000 og 2015. De fleste bransjer i Fjell har hatt kraftig vekst i antall arbeidsplasser. Bransjen som har vokst mest er verkstedindustri. Bygg og anlegg og tekniske og vitenskapelige tjenester har også hatt sterk vekst. Der har det blitt over 500 nye arbeidsplasser mellom 2000 og 2015. Handel, transport, aktiviteter, tele og ict og agentur og engros har også vokst med mer enn 100 arbeidsplasser i Årdal. De andre bransjene har hatt svakere vekst eller nedgang. Næringsmidler, tjenester knyttet til olje og gas, olje- og gassutvinning og prosessindustrien har hatt nedgang. Det er bare næringsmiddelindustrien som har tapt mer enn 100 arbeidsplasser mellom 2000 og 2015. De andre bransjene har hatt forholdsvis svak nedgang.

Tabell 3: Antall arbeidsplasser i ulike bransjer og sektorer i Meland.

Næringstyper/sektor	Bransje	2000	2005	2010	2011	2012	2013	2014	2015	Endring
Basis	Anna industri	127	127	110	104	96	75	79	68	-59
	Næringsmidler	0	7	0	0	0	0	0	0	0
	Olje og gass utvinning	0	0	0	0	0	0	0	0	0
	Prosessindustri	0	0	1	0	0	0	0	0	0
	Verkstedindustri	361	418	425	443	467	508	520	483	122
	Fisk	11	16	26	24	22	28	29	24	13
	Gruve	1	0	0	0	0	0	0	0	-1
	Landbruk	60	71	37	34	29	27	30	24	-36
	Olje og gass	0	0	0	0	0	4	0	0	0
	Teknisk/vitenskap	2	7	3	1	16	22	27	26	24
Tele og IKT	2	6	6	6	7	9	12	15	13	
Besøk	Aktivitet	29	24	26	25	20	22	24	30	1
	Handel	99	83	136	141	146	146	124	121	22
	Overnatting	0	0	0	0	0	0	0	0	0
	Servering	8	7	1	0	0	0	2	1	-7
Regionale	Agentur og Engros	12	13	8	8	7	16	18	12	0
	Bygg og anlegg	51	134	247	253	256	157	144	138	87
	Diverse	58	84	100	98	100	99	104	113	55
	Finans, eiendom, utleie	10	22	32	34	41	19	16	11	1
	Forr. tjenesteyting	4	3	14	13	16	70	76	71	67
	Transport	57	56	76	70	78	77	68	60	3
	Utleie av arbeidskraft	0	1	5	4	4	4	5	3	3
Lokal	62	135	217	227	228	265	282	270	208	
Offentlig	Kommune	486	490	536	553	577	554	551	625	139
	Stat	47	29	41	40	52	48	50	43	-4
	Fylke	7	7	5	6	5	6	6	6	-1
Totalsum		1 494	1740	2052	2084	2167	2156	2167	2 144	650

De største bransjene i Meland er verkstedindustri (483), bygg og anlegg (138), handel (121), diverse (113) og forretningstjenester (71). Lokale næringer og kommunal virksomhet har til sammen 895 arbeidsplasser. De øvrige bransjene har mindre enn 70 arbeidsplasser.

De fleste bransjene i Meland har hatt vekst mellom 2000 og 2015. Bransjen som har vokst mest er verkstedindustri. Der har det blitt 122 flere arbeidsplasser. De fleste andre bransjene har hatt vekst med mindre enn 100 nye arbeidsplasser mellom 2000 og 2015. Anna industri, landbruk og servering har hatt nedgang.

Tabell 4: Antall arbeidsplasser i ulike bransjer og sektorer i Lindås.

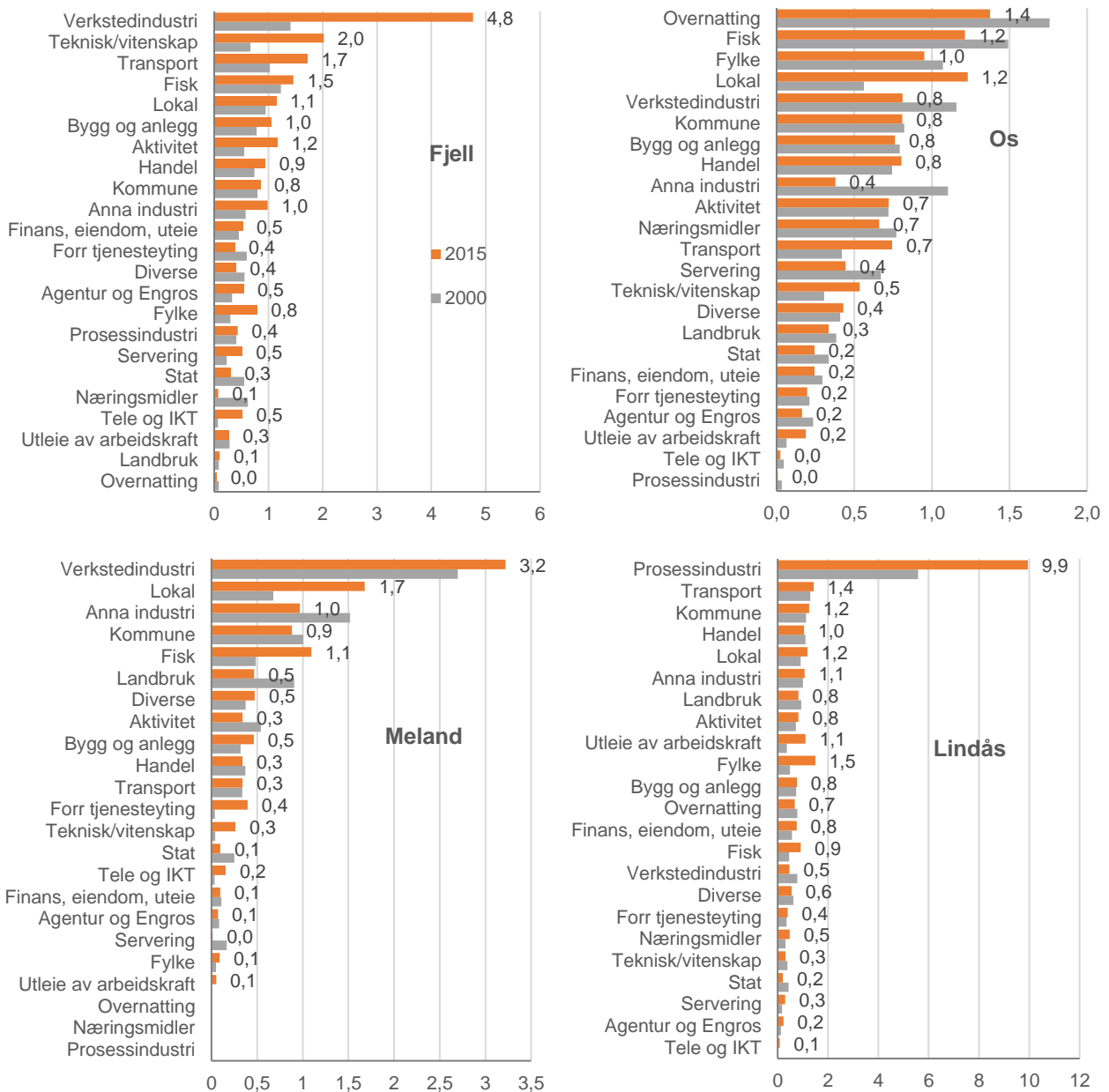
Næringstyper/ sektor	Bransje	2000	2005	2010	2011	2012	2013	2014	2015	Endring
Basis	Anna industri	195	125	144	162	173	188	181	147	-48
	Næringsmidler	49	62	79	59	58	57	50	65	16
	Olje og gass utvinning	1	0	0	0	0	0	0	0	-1
	Prosessindustri	726	785	961	969	932	929	925	877	151
	Verkstedindustri	241	206	529	502	376	342	266	136	-105
	Fisk	24	29	28	38	37	33	39	39	15
	Gruve	35	29	44	49	56	60	52	52	17
	Landbruk	144	128	104	107	116	106	100	82	-62
	Olje og gass	118	180	221	11	9	7	38	50	-68
	Teknisk/vitenskap	44	72	87	92	75	74	54	60	16
Tele og IKT	0	7	3	16	17	14	13	17	17	
Besøk	Aktivitet	90	120	146	150	153	150	151	141	51
	Handel	684	737	805	809	768	738	775	727	43
	Overnatting	64	38	50	64	48	49	54	53	-11
	Servering	19	74	59	28	29	29	26	41	22
Regionale	Agentur og Engros	44	59	69	74	79	79	78	75	31
	Bygg og anlegg	273	338	392	425	413	445	435	444	171
	Diverse	226	215	366	262	266	258	270	255	29
	Finans, eiendom, utleie	120	86	97	145	136	152	173	167	47
	Forr. tjenesteyting	89	98	138	142	141	90	119	141	52
	Transport	507	386	327	526	548	569	576	489	-18
Utleie av arbeidskraft	34	39	20	25	22	21	16	125	91	
Offentlig	Lokal	194	269	395	354	339	354	354	370	176
	Kommune	1269	1331	1566	1625	1596	1646	1651	1 720	451
	Stat	191	170	143	214	236	226	203	180	-11
	Fylke	162	169	195	201	201	194	198	195	33
Totalsum		5 543	5752	6968	7049	6824	6810	6797	6 648	1 105

De største bransjene i Lindås er prosessindustri (877), handel (727), transport (489) og bygg og anlegg (444). Lokale næringer og kommunal virksomhet har til sammen 2 090 arbeidsplasser. De øvrige bransjene har mindre enn 300 arbeidsplasser.

De fleste bransjer i Lindås har hatt vekst mellom 2000 og 2015. Bransjene som har vokst mest er bygg og anlegg og prosessindustri. Der har det blitt mer enn 100 nye arbeidsplasser. Verkstedindustri i Lindås har imidlertid hatt kraftig nedgang og tapt 105 arbeidsplasser fra 2000 til 2015. Andre bransjer i Lindås som har hatt arbeidsplassnedgang er olje- og gastjenester, landbruk, anna industri, transport og overnatting.

1.7 Lokaliseringskvotienter

Lokaliseringskvotienter forteller om det er relativt mye av en bransje i et område. En beregner lokaliseringskvotienten til en bransje ved å dele andelen denne bransjen utgjør av samlet sysselsetting i et område med andelen bransjen utgjør på landsbasis. Hvis tallet er over 1, er bransjen relativt stor. I figurene under viser vi lokaliseringskvotientene til de ulike bransjene i Fjell, Os, Meland og Lindås.



Figur 6: Lokaliseringskvotienter for ulike bransjer i Fjell, Os, Meland og Lindås

Fjell og Meland har en mye større andel i verkstedindustrien enn gjennomsnittet. Lokaliseringskvotienten har også økt ganske mye siden 2000. Det er fordi Fjell og Meland har hatt langt mindre nedgang i verkstedindustrien enn ellers i landet, samtidig som antall arbeidsplasser samlet sett har gått ned. Lindås har veldig mye prosessindustri, og lokaliseringskvotienten har også økt ganske mye siden 2000. Os har relativt mye av overnatting og fiske, men andelen av disse bransjene har blitt mindre siden 2000.

Fjell har relativt mye av vekstbransjene som tekniske og vitenskapelige tjenester og aktiviteter. Bygg og anlegg er omtrent like stor i Fjell som på landsbasis. Os, Meland og Lindås har imidlertid forholdsvis lite av arbeidsstyrken sin i landets vekstbransjene.

1.8 Hvilke bransjer og sektorer vokser?

I tabellen under ser vi utviklingen i antall arbeidsplasser i Norge og kommunene Os, Fjell, Meland og Lindås fra 2000 til 2015. Vi har tatt bort de minste bransjene.

Tabell 5: Prosentvis vekst i antall arbeidsplasser i Norge og kommunene Os, Fjell, Meland og Lindås fra 2000 til 2015.

Bransje/Type	Prosentvis vekst					Differanse til landet			
	Norge	Os	Fjell	Meland	Lindås	Os	Fjell	Meland	Lindås
Anna industri	-31,6	-72,5	35,5	-46,5	-24,6	-40,9	67,1	-14,9	7,0
Næringsmidler	-17,8	-17,5	-88,5		32,7	0,3	-70,7		50,4
Olje og gass utvinning	57,8		-37,5				-95,3		
Prosessindustri	-34,0		-17,9		20,8		16,1		54,8
Verkstedindustri	-8,6	-24,9	261,3	33,8	-43,6	-16,3	269,9	42,4	-34,9
Fisk	-20,9	-24,4	9,5	118,2	62,5	-3,6	30,3	139,0	83,4
Gruve	-1,9				48,6				50,4
Landbruk	-36,9	-35,3	-10,5	-60,0	-43,1	1,6	26,3	-23,1	-6,2
Olje og gass	153,8		-21,9		-57,6		-175,7		-211,5
Teknisk/vitenskap	64,3	237,5	478,6	1 200,0	36,4	173,2	414,2	1 135,7	-28,0
Tele og IKT	36,7		1 064,3	650,0			1 027,6	613,3	
Basis Total	-2,2	-25,8	130,2	13,5	-3,3	-23,6	132,3	15,6	-1,1
Aktivitet	34,6	58,3	230,7	3,4	56,7	23,6	196,1	-31,2	22,1
Handel	9,5	38,6	61,7	22,2	6,3	29,1	52,1	12,7	-3,2
Overnatting	-7,4	-15,2			-17,2	-7,7			-9,8
Servering	21,4	-5,8	213,2		115,8	-27,2	191,8		94,4
Besøk Total	12,8	26,5	88,2	11,8	12,3	13,7	75,4	-1,0	-0,5
Agentur og Engros	-1,5	-19,3	88,0		70,5	-17,8	89,4		71,9
Bygg og anlegg	52,1	71,6	136,4	170,6	62,6	19,5	84,4	118,5	10,5
Diverse	24,9	53,5	4,0	94,8	12,8	28,7	-20,8	70,0	-12,0
Finans, eiendom, utleie	1,8	-1,4	35,9	10,0	39,2	-3,2	34,1	8,2	37,4
Forr. tjenesteyting	35,0	47,5	-0,9	1 675,0	58,4	12,6	-35,9	1 640,0	23,4
Transport	-15,2	76,3	65,5	5,3	-3,6	91,5	80,7	20,5	11,7
Utleie av arbeidskraft	17,7	300,0	30,8		267,6	282,3	13,0	-17,7	249,9
Regional Total	16,3	55,1	63,0	112,5	31,2	38,8	46,7	96,2	14,9
Lokal og Kommune	23,3	64,3	57,2	63,3	42,9	40,9	33,9	40,0	19,5
Stat og Fylke Total	24,9	-24,4	19,2	-9,3	6,2	-49,3	-5,6	-34,1	-18,6
Totalsum	14,4	24,0	78,7	43,5	19,9	9,6	64,3	29,1	5,5

Os og Lindås har hatt svakere utvikling enn landet i basisnæringene. I tekniske og vitenskapelige tjenester har utviklingen i Os imidlertid vært bedre enn ellers i landet. I Lindås er det bransjene som anna industri, næringsmidler, prosessindustri, fiske og gruve som har hatt en bedre utvikling enn ellers i landet. I Lindås er det nedgangen i olje- og gastjenester og verkstedindustrien, samt forholdsvis svak vekst i tekniske og vitenskapelige tjenester som trekker samlet utviklingen i basisnæringene ned. Fjell og Meland har hatt bedre utvikling enn landet i basisnæringene. Det er den gode utviklingen i bransjer som tekniske og vitenskapelige tjenester, tele og IKT og verkstedindustri i Fjell og Meland som trekker opp samlet utviklingen i basisnæringene. I Meland bidra i tillegg fiskebransjen til den gode utviklingen, til tross for en forholdsvis svak utviklingen i denne bransjen i 2015.

Os og Fjell har en bedre utvikling enn landet i besøksnæringene, mens Meland og Lindås har hatt en forholdsvis svak utviklingen.

Alle fire kommuner kommer godt ut når det gjelder utviklingen i de regionale næringene i forhold til utviklingen på landsbasis. Bygg og anleggs- og transportbransjen har hatt enn gjennomgående positiv utvikling i de fire kommunene.

Hvis den strukturelle utviklingen fortsetter som før, vil dette være en fordel for Fjell, siden Fjell har flest arbeidsplasser i bransjer som er i vekst nasjonalt. De andre tre kommunene har også hatt en god utvikling, men har et litt svakere utgangspunkt enn Fjell når det gjelder bransjesammensetning.

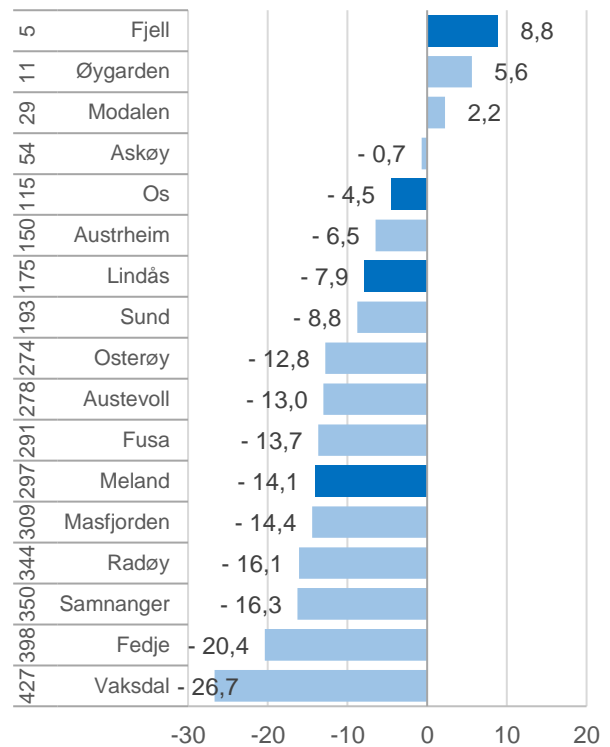
1.9 Bransjeeffekten

Ulike områder har forskjellig bransjestruktur, samtidig som de ulike bransjene har svært forskjellig vekst. Derfor vil bransjestrukturen ha stor betydning for veksten i et område.

Hva har bransjestrukturen i de fire kommunene betydning for arbeidsplassutviklingen i næringslivet? Det har vi beregnet i figuren til høyre.

Fjell ville ha hatt 8,8 prosentpoeng høyere vekst enn gjennomsnittet, dersom veksten i hver enkelt bransje hadde vært den samme som i resten av landet. Det vil derfor være «normalt» at Fjell har hatt 8,8 prosentpoeng lavere vekst enn gjennomsnittet. Os og Lindås har en mindre gunstig bransjeeffekt, men plasserer seg fortsatt over middels av alle kommunene i landet. Meland har det svakeste utgangspunktet for vekst av de fire kommunene når det gjelder bransjesammensetting.

De største byene har en svært positiv bransjeeffekt, noe som gjør at de fleste kommuner ellers har en negativ bransjeeffekt. Bare tre kommuner i utvalget har en positiv bransjeeffekt.



Figur 7: Bransjestrukturens effekt på veksten i antall arbeidsplasser i næringslivet fra 2000 til 2015. Prosentpoeng. Rangering blant alle 428 kommuner.

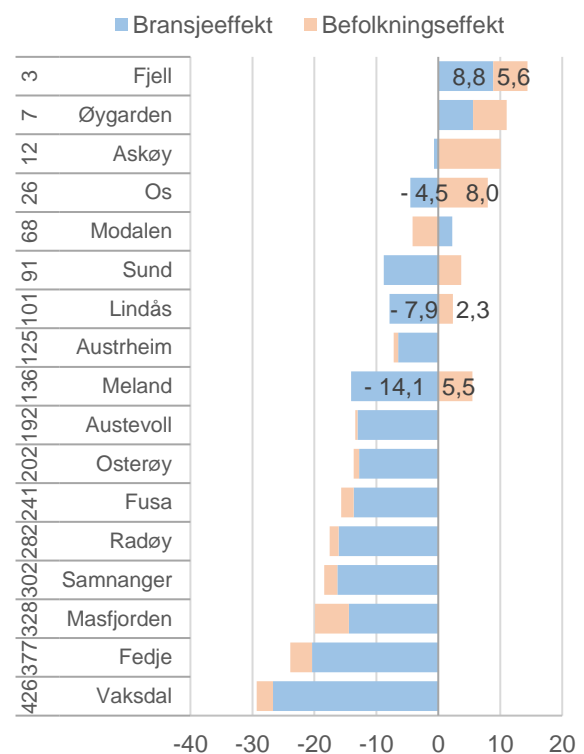
1.10 Befolkningseffekten

Befolkningsendringer påvirker også veksten i næringslivet. Noen bransjer, som handel, servering, bygg og anlegg, eiendom og lokale næringer blir direkte påvirket av befolkningsendringer. Denne effekten har vi beregnet i figuren til høyre, og satt den sammen med bransjeeffekten.

Alle fire kommuner har hatt sterkere befolkningsvekst enn gjennomsnittet. Det har økt den relative arbeidsplassveksten med henholdsvis 8,0, 5,6, 5,5 og 2,3 prosentpoeng i Os, Fjell, Meland og Lindås.

Bransjeeffekten og befolkningseffekten for Fjell og Os er til sammen positiv tilsvarende henholdsvis 14,4 og 3,5 prosent. Lindås og Meland har hatt en samlet negativ struktureffekt tilsvarende henholdsvis -5,5 og -8,6 prosent.

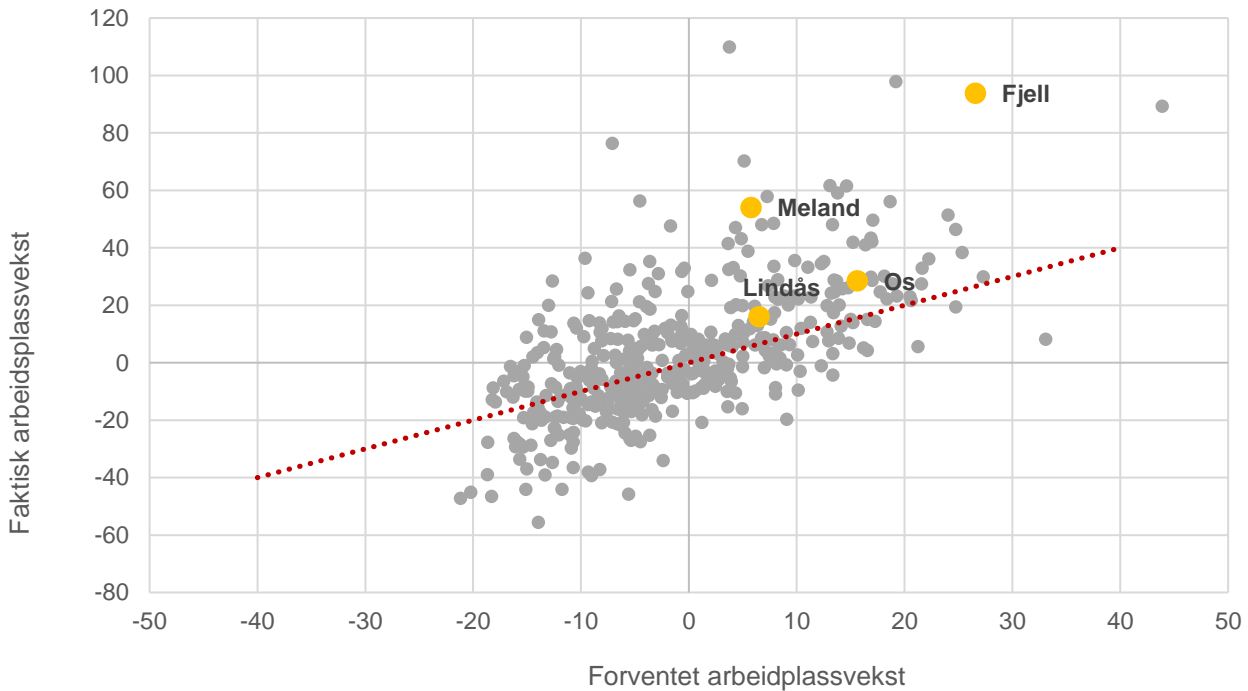
Vi så tidligere at Fjell, Os, Lindås og Meland har hatt en relativ vekst på henholdsvis 64,3, 9,6, 5,5 og 29,1 prosent. Vi kan dermed slå fast at arbeidsplassveksten i alle fire kommuner er høyere enn forventet.



Figur 8: Befolkningsvekstens effekt på prosentvis vekst i antall arbeidsplasser i næringslivet fra 2000 til 2015. Prosent. Rangering blant alle 428 kommuner etter samlet struktureffekt.

1.11 Forventet og faktisk arbeidsplassvekst i næringslivet

Bransjestrukturen og befolkningsveksten er to faktorer som påvirker arbeidsplassveksten på en systematisk måte. Når vi legger sammen disse to faktorene, slik vi gjorde i figur 8, med det nasjonale bidraget får vi et uttrykk for den forventede arbeidsplassveksten. I figuren under har vi laget et plott som viser forventet og faktisk arbeidsplassvekst i kommunene.



Figur 9: Faktisk og forventet prosentvis arbeidsplassvekst i næringslivet i årene 2000-2015.

Som vi kan se av figuren, kan vi forklare en del av variasjonen i arbeidsplassveksten i næringslivet med disse to faktorene. For regioner og fylker vil de strukturelle faktorene bestemme arbeidsplassveksten med større presisjon enn for kommuner. Arbeidsplassutviklingen i næringslivet i kommunene er mye mer uforutsigbart. Vi kan se at alle fire kommuner har en arbeidsplassvekst som er høyere enn forventet. Avviket mellom faktisk og forventet arbeidsplassvekst er størst for Fjell og Meland.

Noen kommuner har hatt en bedre vekst i næringslivet enn forventet, mens andre kommuner har hatt en lavere vekst enn forventet. Disse avvikene er interessante. Omtrent alle steder, enten det er kommuner, regioner eller fylker, ønsker å påvirke næringsutviklingen positivt. Hvis et sted lykkes i å føre en næringspolitikk som faktisk påvirker næringslivet positivt, vil vi forvente at veksten i næringslivet blir bedre enn forventet ut fra stedets strukturelle forutsetninger. Siden forutsetningene for næringslivsvekst er vesentlig forskjellige, vil ikke den faktiske veksten være et godt mål for hvor vellykket næringspolitikken er. Avviket mellom forventet og faktisk vekst vil være et langt bedre mål.

Vi bruker derfor avviket mellom faktisk og forventet vekst i antall arbeidsplasser som et mål for stedenes næringsattraktivitet. Høy næringsattraktivitet vil da bety at stedet har et næringsliv som vokser raskere enn forventet ut fra sine forutsetninger. Vi har da bare to faktorer med i beregningen av forutsetningene: bransjestruktur og befolkningsvekst. Det er fordi vi ikke har funnet andre faktorer som faktisk har en systematisk og signifikant betydning for arbeidsplassutviklingen i næringslivet.

Det er ikke bare den lokale næringspolitikken som har betydning for næringsattraktiviteten på et sted. Årsaken kan også ligge i næringslivet, gjennom at stedet har noen dyktige enkeltbedrifter som skaper vekst. Det kan også være en rekke andre mer eller mindre tilfeldige årsaker.

1.12 Næringsattraktivitet

I figuren til høyre ser vi hvordan veksten i antall arbeidsplasser i næringslivet kan dekomponeres i strukturelle forhold og attraktivitet.

De strukturelle forholdene er effekten av bransjestruktur og befolkningsendringer på arbeidsplassveksten i næringslivet.

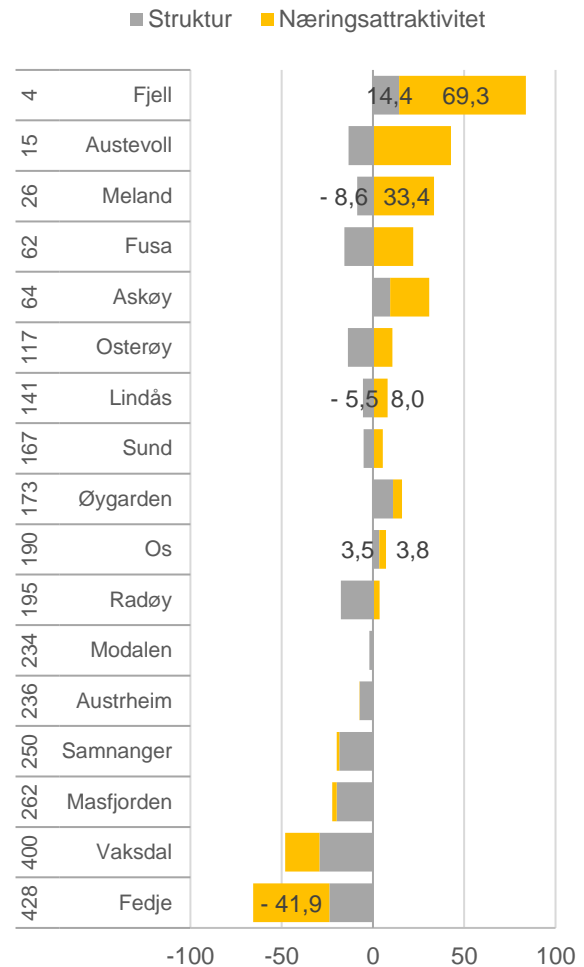
Fjell har høyest næringsattraktivitet av kommunene i de utvalgte regionene. I Fjell har næringslivet hatt en vekst på 69,3 prosentpoeng over forventet.

Meland har også hatt en mye høyere vekst enn forventet ut fra Melands strukturelle forutsetninger. Arbeidsplassveksten i Meland har vært omtrent 33 prosentpoeng høyere enn forventet. Meland er dermed blant de 30 mest attraktive kommunene for næringslivet i denne perioden.

Lindås har hatt en arbeidsplassvekst som var omtrent åtte prosentpoeng høyere enn forventet. Lindås plasserer seg dermed på en 141. plass av alle 428 kommuner i landet når det gjelder næringsattraktivitet i denne perioden.

Os har også hatt over middels næringsattraktivitet som vi kan se av rangeringsnummeret til venstre for kommunenavnet. I Os har arbeidsplassveksten vært 3,8 prosentpoeng over forventningen. Os plasserer seg dermed litt under middels av kommunen i de utvalgte regionene i Hordaland.

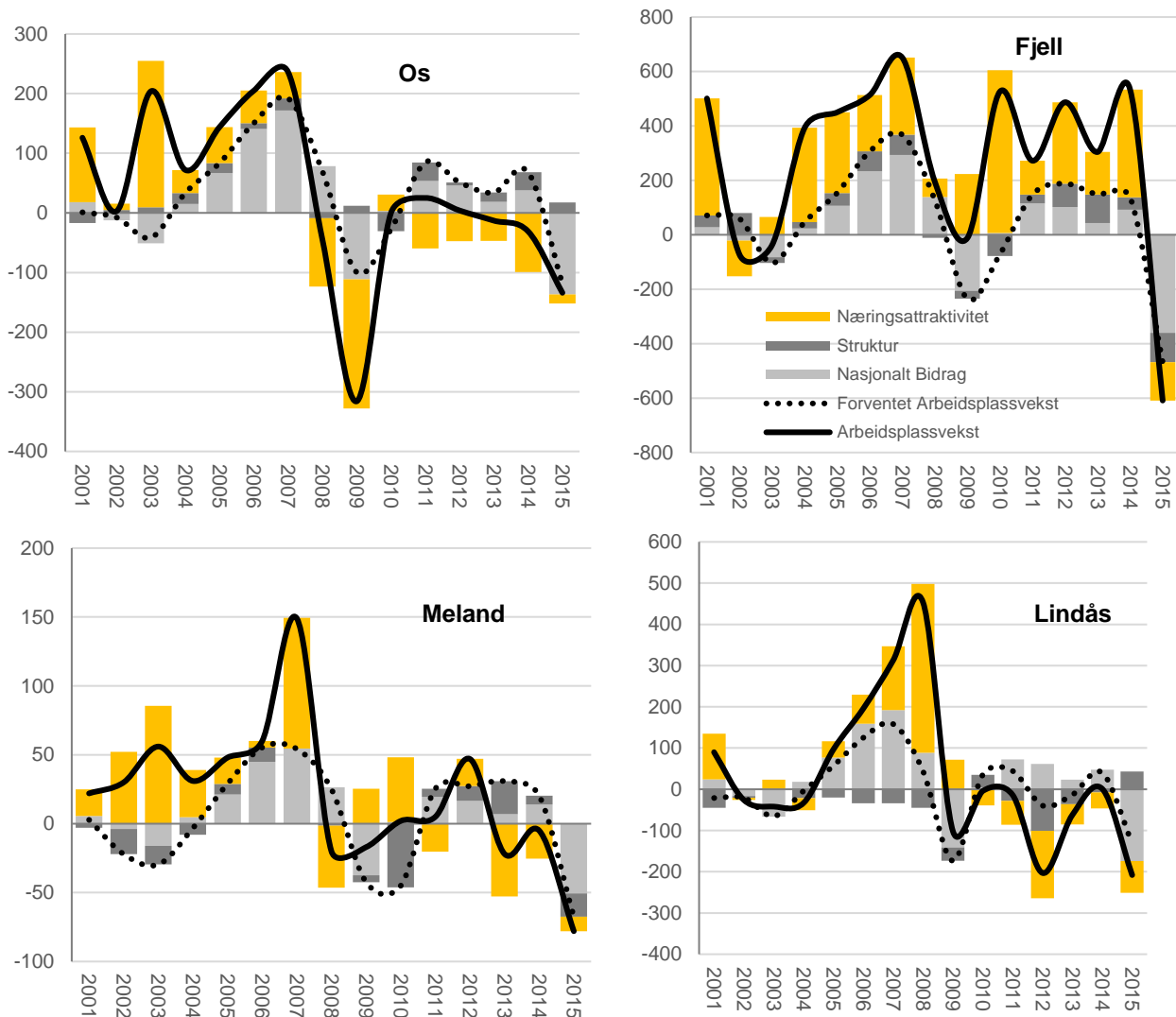
11 av de 17 kommunene i de utvalgte regionene i Hordaland har hatt høyere næringsattraktivitet enn middels av alle 428 kommuner i landet. Bare seks av de 17 kommunene har hatt forholdsvis svak næringsattraktivitet.



Figur 10: Relativ arbeidsplassvekst i næringslivet unntatt lokale næringer i perioden 2000-2015 dekomponert i strukturfaktorer og attraktivitet. Prosentpoeng avvik fra landsgjennomsnittet. Tallet til venstre er rangering for næringsattraktivitet blant alle 428 kommuner.

1.13 Næringsattraktivitet over tid

På forrige side så vi næringsattraktiviteten i kommunene i hele perioden 2000-2015. Det er interessant å se på utviklingen i næringsattraktiviteten over tid. Næringsattraktiviteten kan variere mye over tid. I figurene under ser vi hvordan arbeidsplassveksten i næringslivet har variert fra år til år i Os, Fjell, Meland og Lindås, og hvordan vi kan dekomponere veksten i ulike drivkrefter i de fire kommunene.



Figur 11: Arbeidsplassveksten (antall arbeidsplasser) i næringslivet i Os, Fjell, Meland og Lindås, dekomponert i ulike drivkrefter.

Alle fire kommuner har vært forholdsvis attraktive næringskommuner fram til 2007. Etter 2007 har det vært en periode med vekslende næringsattraktivitet i de fire kommunene.

Fjell har fortsatt med å være en attraktiv næringskommune fram til 2014. Det er først i 2015 at Fjell ble lite attraktiv for næringslivet. Samtidig ser vi at de strukturelle forholdene i Fjell har blitt dårligere i 2015, noe som blant annet skyldes oljekrisen, som har gitt nedgang for oljenæringene. Om denne trenden fortsetter, ser det ut som det kan bli arbeidsplassnedgang i Fjell i framtiden.

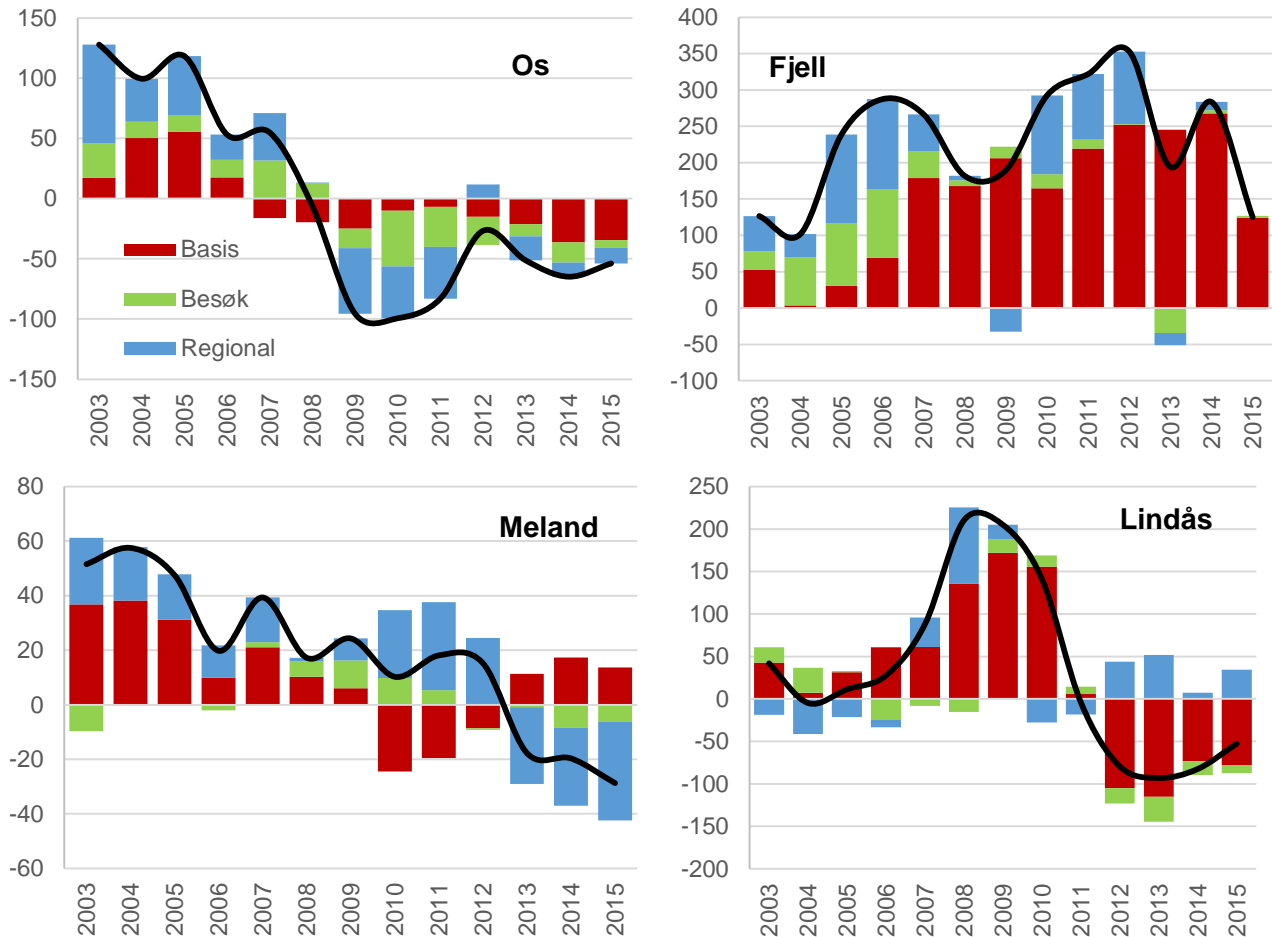
Os har vært forholdsvis lite attraktiv for næringslivet etter 2007. Os har tapt omtrent 572 arbeidsplasser på grunn av svak næringsattraktivitet siden 2008. Os har imidlertid hatt positive strukturelle forhold for arbeidsplassvekst i næringslivet de siste fem årene.

Meland har hatt sterkt vekslende næringsattraktivitet etter 2007, men sett under ett har næringsattraktiviteten i perioden fra 2007 til 2015 vært positiv tilsvarende en vekst med 33 arbeidsplasser. Fra 2013 til 2015 har Meland imidlertid tapt omtrent 88 arbeidsplasser på grunn av svak næringsattraktivitet. Vi ser at de strukturelle forholdene i Meland har blitt dårligere i 2015.

Lindås har vært en attraktiv næringskommune fram til 2009. I alle årene etter 2009 har Lindås imidlertid vært lite attraktiv for næringslivet, tilsvarende et tap på omtrent 426 arbeidsplasser. I 2015 tapte Lindås 77 arbeidsplasser på grunn av lav næringsattraktivitet. Lindås har imidlertid en mer gunstig næringsstruktur nå enn i de 14 foregående årene.

1.14 Næringsattraktivitet for ulike typer

Vi kan også vise næringsattraktiviteten fordelt på ulike deler av næringslivet. Vi viser da næringsattraktiviteten (de gule søylene i figur 11) splittet opp på de tre næringstypene basis, besøk og regional. I figuren er det tre års glidende gjennomsnitt slik at det er lettere å se trendene.



Figur 12: Næringsattraktiviteten i de tre næringstypene i Os, Fjell, Meland og Lindås, antall arbeidsplasser. Tre års glidende gjennomsnitt.

Os hadde en forholdsvis høy attraktivitet i alle tre næringstyper i starten av perioden. I største delen av perioden har utviklingen i de tre næringstypene imidlertid vært svakere enn forventet. Attraktiviteten i de ulike næringene har variert mye mellom de enkelte årene. Men når vi ser på tre års perioder er det mulig å se trendene i utviklingen.

Fjell har hatt høy attraktivitet i alle tre næringstypene i de fleste årene. I starten av perioden har de regionale næringen og besøksnæringene høyest attraktivitet, men fra 2007 og framover har basisnæringene vært klart dominerende. Det er først i 2015 at Fjell har blitt lite attraktiv for både basis- og de regionale næringene. Om denne trenden fortsetter framover vil vi også se en negativ utslag når vi ser på tre års perioder.

Meland har vært attraktiv for regionale næringer fram til 2012. I de siste årene har denne trenden blitt snudd på hodet. I stedet for har Melands attraktivitet for basisnæringene forbedret seg igjen etter noen år med svak attraktivitet. Besøksnæringene hadde klart svakest utvikling i Meland når vi ser på utviklingen over hele perioden.

Lindås har vært en veldig attraktiv kommune for basisnæringene fram til 2011. Etter 2011 har Lindås imidlertid vært lite attraktiv for basisnæringene. De regionale næringene har hatt en ganske ujevn utvikling med positiv

attraktivitet i de fleste årene. I de siste årene ble det en positiv attraktivitet i de regionale næringene i Lindås. Lindås har vært lite attraktiv for besøksnæringene når vi ser på hele perioden under ett.

1.15 Oppsummering arbeidsplassanalyse

Under har vi laget tabeller som oppsummerer analysene av arbeidsplassutviklingen i Os, Fjell, Meland og Lindås.

Tabell 6: Analyse av endringer i antall arbeidsplasser i Os fra 2000 til 2015.

Sektor/ næringstype	Endring	Nasjonalt bidrag	Relativ vekst	Bransje- effekt	Befolknings- effekt	Forventet	Avvik fra forventet
Stat og fylke	-142	144	-286			144	-286
Kommune og lokal	771	280	491		265	545	226
Næringsliv	480	276	204	-128	226	374	106
Basis	-264	-22	-242	-135	0	-157	-107
Besøk	234	113	121	-21	136	228	6
Regional	510	151	359	61	91	303	207
Totalsum	1 109	700	409	-128	491	1 063	46

I den første kolonnen ser vi at Os samlet sett hadde en vekst på 1 109 arbeidsplasser i perioden fra 2000 til 2015. I offentlig sektor og de lokale næringene samlet har det vært en vekst på 629 arbeidsplasser, mens det har vært en vekst på 480 i næringslivet (da er de lokale næringene holdt utenfor).

Veksten i næringslivet har kommet primært i de regionale næringene og besøksnæringene. Det har blitt 264 færre arbeidsplasser i basisnæringene. Besøksnæringene har hatt en vekst på 234, mens de regionale næringene har fått 510 nye arbeidsplasser.

Det nasjonale vekstbidraget er et uttrykk for hva veksten i antall arbeidsplasser ville vært dersom Os hadde hatt den samme prosentvise veksten som landet for øvrig. Den relative veksten er faktisk endring minus det nasjonale vekstbidraget. Os har hatt en positiv relativ vekst på 409. Kommunal sektor og lokale næringer har også hatt en positiv relativ vekst på 491 arbeidsplasser. I næringslivet er den relative veksten 204 arbeidsplasser.

Bransjeeffekten og befolknings-effekten er faktorer som nesten helt forklarer hvorfor arbeidsplassveksten i næringslivet i Os har vært svakere enn i landet ellers. Basis- og besøksnæringene i Os har i stor grad vært konsentrert i bransjer som har hatt nedgang nasjonalt. Bransjestrukturen i Os har dermed bidratt negativt til utviklingen, tilsvarende 128 arbeidsplasser. Befolkningsutviklingen i Os har imidlertid bidratt positivt til utviklingen, tilsvarende 491 arbeidsplasser, da det har vært forholdsvis sterk befolkningsvekst i Os.

Den forventede veksten, som er summen av det nasjonale vekstbidraget, bransjeeffekten og befolknings-effekten, er dermed positiv, tilsvarende en vekst på 1 063 arbeidsplasser. Den faktiske utviklingen har dermed vært litt bedre enn forventet. Avviket er på 46 arbeidsplasser. Næringslivet har et positivt avvik på 106 arbeidsplasser på grunn av næringsattraktivitet. Vi ser at avviket er positivt for besøksnæringene, de regionale næringene, samt kommunal sektor og lokale næringer.

Tabell 7: Analyse av endringer i antall arbeidsplasser i Fjell fra 2000 til 2015.

Sektor/ næringstype	Endring	Nasjonalt bidrag	Relativ vekst	Bransje- effekt	Befolknings- effekt	Forventet	Avvik fra forventet
Stat og fylke	97	125	-28			125	-28
Kommune og lokal	926	378	548		308	686	240
Næringsliv	4 093	426	3 667	387	244	1 058	3 035
Basis	2 183	-36	2 219	452	0	416	1 767
Besøk	725	105	620	1	135	242	483
Regional	1 185	306	879	-14	108	400	785
Totalsum	5 116	929	4 187	387	552	1 868	3 248

I den første kolonnen ser vi at Fjell samlet sett hadde en vekst på 5 116 arbeidsplasser i perioden fra 2000 til 2015. I offentlig sektor og de lokale næringene samlet har det vært en vekst på 1 023 arbeidsplasser. I næringslivet (da er de lokale næringene holdt utenfor) har det vært en vekst på 4 093 i næringslivet).

Veksten i næringslivet har kommet primært i basisnæringene og de regionale næringene. Det har blitt mer enn to tusen nye arbeidsplasser i basisnæringene og mer enn ettusen nye arbeidsplasser i de regionale næringene. Besøksnæringene i Fjell har vokst med 725 nye arbeidsplasser.

Det nasjonale vekstbidraget er et uttrykk for hva veksten i antall arbeidsplasser ville vært dersom Fjell hadde hatt den samme prosentvise veksten som landet for øvrig. Den relative veksten er faktisk endring minus det nasjonale vekstbidraget. Fjell har hatt en positiv relativ vekst på 4 187. Kommunal sektor og lokale næringer har også hatt en positiv relativ vekst på 548 arbeidsplasser. I næringslivet er den relative veksten 3 667 arbeidsplasser.

Bransjeeffekten og befolknings-effekten er faktorer som forklarer i liten grad hvorfor arbeidsplassveksten i næringslivet i Fjell har vært så mye sterkere enn i landet ellers. Næringslivet i Fjell har i stor grad vært konsentrert i bransjer som har hatt vekst nasjonalt, og da primært i basisnæringene. Bransjestrukturen i Fjell har dermed bidratt positivt til utviklingen, tilsvarende 387 arbeidsplasser. Befolkningsutviklingen i Fjell har også bidratt positivt til utviklingen, tilsvarende 552 arbeidsplasser, da det har vært forholdsvis sterk befolkningsvekst i Fjell.

Den forventede veksten, som er summen av det nasjonale vekstbidraget, bransjeeffekten og befolknings-effekten, er dermed positiv, tilsvarende en vekst på 1 868 arbeidsplasser. Den faktiske utviklingen har dermed vært mye bedre enn forventet. Avviket er på hele 3 248 arbeidsplasser. Næringslivet har et positivt avvik på 3 035 arbeidsplasser på grunn av næringsattraktivitet. Vi ser at avviket er høyest for basisnæringene og de regionale næringene. Også kommunal sektor og lokale næringer har hatt høyere vekst enn forventet. Avviket er på 240 arbeidsplasser.

Tabell 8: Analyse av endringer i antall arbeidsplasser i Meland fra 2000 til 2015.

Sektor/ næringstype	Endring	Nasjonalt bidrag	Relativ vekst	Bransje- effekt	Befolknings- effekt	Forventet	Avvik fra forventet
Stat og fylke	-5	13	-18			13	-18
Kommune og lokal	347	128	219		160	288	59
Næringsliv	308	87	221	-126	49	10	298
Basis	76	-12	88	-82	0	-94	170
Besøk	16	17	-1	4	31	52	-36
Regional	216	31	185	3	18	52	164
Totalsum	650	228	422	-126	209	311	339

I den første kolonnen ser vi at Meland samlet sett hadde en vekst på 650 arbeidsplasser i perioden fra 2000 til 2015. I offentlig sektor og de lokale næringene samlet har det vært en vekst på 342 arbeidsplasser, mens det har vært en vekst på 308 arbeidsplasser i næringslivet (da er de lokale næringene holdt utenfor).

Veksten i næringslivet har kommet primært i de regionale næringene. Det har blitt 216 flere arbeidsplasser i de regionale næringene. Basisnæringene har hatt en vekst på 76, mens besøksnæringene i Meland bare har fått 16 nye arbeidsplasser.

Det nasjonale vekstbidraget er et uttrykk for hva veksten i antall arbeidsplasser ville vært dersom Meland hadde hatt den samme prosentvise veksten som landet for øvrig. Den relative veksten er faktisk endring minus det nasjonale vekstbidraget. Meland har hatt en positiv relativ vekst på 422. Kommunal sektor og lokale næringer har også hatt en positiv relativ vekst på 219 arbeidsplasser. I næringslivet er den relative veksten på 221 arbeidsplasser.

Befolkningseffekten forklarer til en viss grad forklarer hvorfor arbeidsplassveksten i næringslivet i Meland har vært bedre enn i landet ellers. Det gjør ikke bransjeeffekten. Bransjestrukturen i Meland har bidratt negativt til utviklingen, tilsvarende 126 arbeidsplasser. Næringslivet i Meland har i stor grad vært konsentrert i verkstedindustrien, en bransje som har hatt nedgang nasjonalt. Befolkningsutviklingen i Meland har derimot bidratt positivt til utviklingen, tilsvarende 209 arbeidsplasser, da det har vært forholdsvis sterk befolkningsvekst i Meland.

Den forventede veksten, som er summen av det nasjonale vekstbidraget, bransjeeffekten og befolkningseffekten, er dermed positiv, tilsvarende en vekst på 311 arbeidsplasser. Den faktiske utviklingen har dermed vært mye bedre enn forventet. Avviket er på hele 339 arbeidsplasser. Næringslivet har et positivt avvik på 298 arbeidsplasser på grunn av næringsattraktivitet. Vi ser at avviket er positivt for basisnæringene, de regionale næringene og kommunal sektor og lokale næringer, men ikke for besøksnæringene.

Tabell 9: Analyse av endringer i antall arbeidsplasser i Lindås fra 2000 til 2015.

Sektor/ næringstype	Endring	Nasjonalt bidrag	Relativ vekst	Bransje- effekt	Befolknings- effekt	Forventet	Avvik fra forventet
Stat og fylke	22	88	-66			88	-66
Kommune og lokal	627	341	286		116	457	170
Næringsliv	456	363	93	-294	87	156	300
Basis	-52	-34	-18	-152	0	-186	134
Besøk	105	110	-5	-14	56	151	-46
Regional	403	210	193	-50	31	191	212
Totalsum	1 105	792	313	-294	203	701	404

I den første kolonnen ser vi at Lindås samlet sett hadde en vekst på 1 105 arbeidsplasser i perioden fra 2000 til 2015. I offentlig sektor og de lokale næringene samlet har det vært en vekst på 649 arbeidsplasser, mens det har vært en vekst på 456 i næringslivet (da er de lokale næringene holdt utenfor).

Veksten i næringslivet har kommet primært i de regionale næringene. Det har blitt 403 flere arbeidsplasser i de regionale næringene. Besøksnæringene har hatt en vekst på 105 arbeidsplasser, mens basisnæringene har tapt 52 arbeidsplasser.

Det nasjonale vekstbidraget er et uttrykk for hva veksten i antall arbeidsplasser ville vært dersom Lindås hadde hatt den samme prosentvise veksten som landet for øvrig. Den relative veksten er faktisk endring minus det nasjonale vekstbidraget. Lindås har hatt en positiv relativ vekst på 313. Kommunal sektor og lokale næringer har også hatt en positiv relativ vekst på 286 arbeidsplasser. I næringslivet er den relative veksten på 93 arbeidsplasser. Vi ser at den relative veksten har vært positiv i de regionale næringene, men negativ i basis- og besøksnæringene.

Befolkningseffekten forklarer til en viss grad forklarer hvorfor arbeidsplassveksten i næringslivet i Lindås har vært bedre enn i landet ellers. Bransjestrukturen i Lindås har derimot bidratt negativt til utviklingen, tilsvarende 294 arbeidsplasser. Næringslivet i Lindås har i stor grad vært konsentrert i prosessindustrien, en bransje som har hatt nedgang nasjonalt. Befolkningsutviklingen i Lindås har imidlertid bidratt positivt til utviklingen, tilsvarende 203 arbeidsplasser, da det har vært forholdsvis sterk befolkningsvekst i Lindås.

Den forventede veksten, som er summen av det nasjonale vekstbidraget, bransjeeffekten og befolkningseffekten, er dermed positiv, tilsvarende en vekst på 701 arbeidsplasser. Den faktiske utviklingen har dermed vært bedre enn forventet. Avviket er på hele 404 arbeidsplasser. Næringslivet har et positivt avvik på 300 arbeidsplasser på grunn av næringsattraktivitet. Vi ser at avviket er positivt for basisnæringene, de regionale næringene og kommunal sektor og lokale næringer.

2. Befolkning

I dette kapitlet skal vi først vise befolkningsutviklingen og dernest analysere hva som har vært drivkreftene for utviklingen og til slutt vise bostedsattraktiviteten.

2.1 Folketallet

I figuren til høyre ser vi at alle fire kommuner har hatt ganske stabil vekst i folketallet. Fra 1. januar 2000 til 1. januar 2017 har det vært en vekst på henholdsvis 7052, 6266, 3232 og 2668 innbyggere i Fjell, Os, Lindås og Meland.

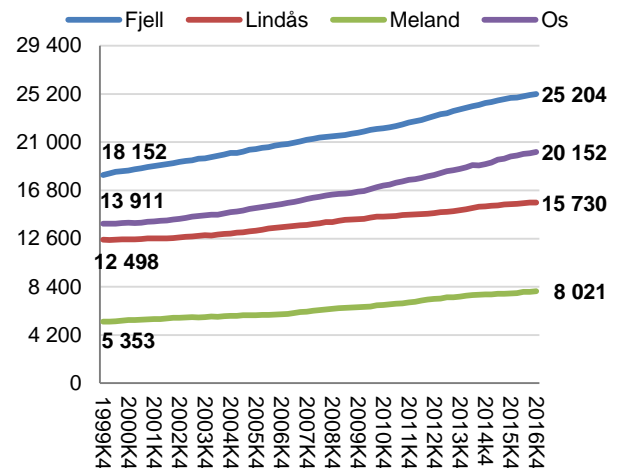
2.2 Befolkningsutvikling

I figuren nederst til høyre ser vi den prosentvise befolkningsveksten i perioden fra 2000 til tredje kvartal 2016 for Fjell, Os, Meland, Lindås og de andre kommunene i de utvalgte regionene i Hordaland.

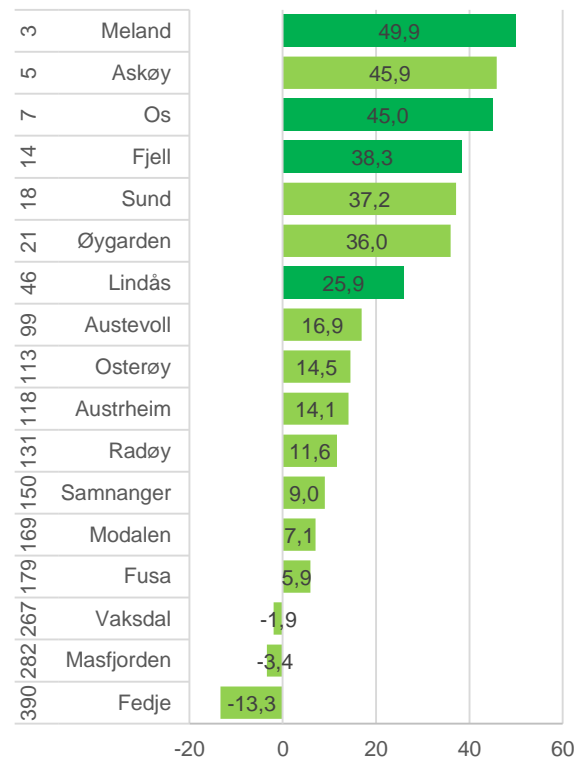
Meland har hatt sterkest vekst av alle kommunene i de utvalgte regionene i Hordaland. Folketallet i Meland har økt med 49,9 prosent siden 1. januar 2000. Os, Fjell og Lindås har hatt en tilsvarende vekst i samme perioden på henholdsvis 45, 38 og 26 prosent.

Det er ganske stor forskjell på befolkningsveksten i kommunene i de utvalgte regionene. Fedje, Masfjorden og Vaksdal har hatt en befolkningsnedgang.

Meland, Os, Fjell og Lindås har hatt en befolkningsvekst langt over landsgjennomsnittet. Norge har hatt en vekst på 17,2 prosent i dette tidsrommet.



Figur 13: Folketallet i Os, Fjell, Meland og Lindås.



Figur 14: Prosentvis befolkningsvekst i perioden 2000-2016 i de utvalgte kommunene. Rangering med hensyn til befolkningsvekst blant de 428 kommunene er vist til venstre.

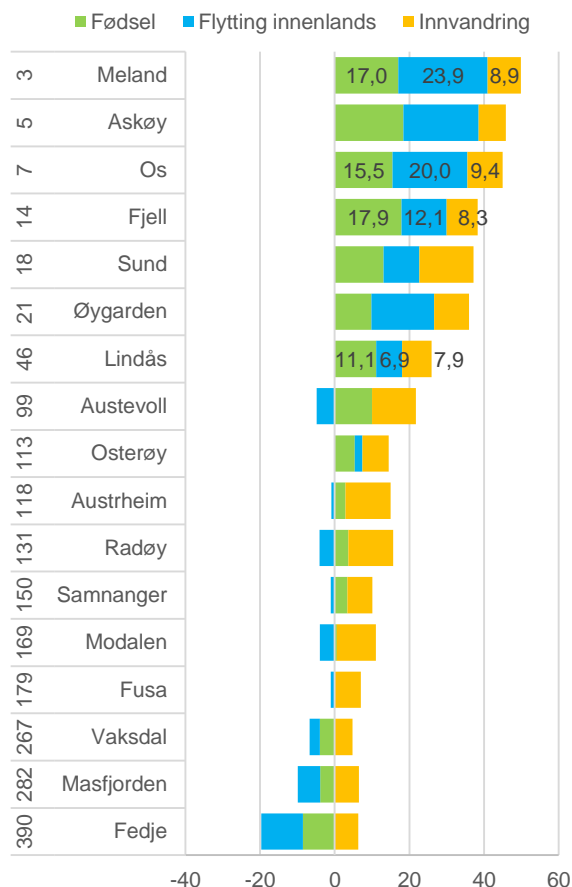
2.3 Befolkningsutvikling dekomponert

I figuren til høyre kan vi se befolkningsendringene i kommunene i de utvalgte regionene etter 2000, dekomponert i fødselsbalanse, netto innvandring og netto innenlands flytting.

Alle kommuner har hatt nettoinnvandring. Forskjellene mellom kommuner og regioner i Norge er ikke så store når det gjelder netto innvandring. Sund har hatt relativt mye innvandring i forhold til de andre kommunene i de utvalgte regionene i Hordaland. Verken Meland, Os, Fjell eller Lindås har hatt spesielt høy innvandring.

De fleste kommuner i utvalget har tapt innbyggere på grunn av innenlands utflytting. Åtte av de 17 kommunene i utvalget har imidlertid hatt innflytting, deriblant Meland, Os, Fjell og Lindås.

Fødselsbalansen skaper også forskjeller i befolkningsveksten. Åtte av de 17 kommunene i fylket har hatt fødselsoverskudd. Askøy, Fjell, Meland og Os har hatt klart høyest fødselsoverskudd av kommunene i de utvalgte regionene. Lindås har hatt litt lavere fødselsoverskudd på 11,1 prosent av folketallet. Det er altså både fødselsoverskudd, innflytting og innvandring som står bak befolkningsveksten i Fjell, Os, Meland og Lindås.



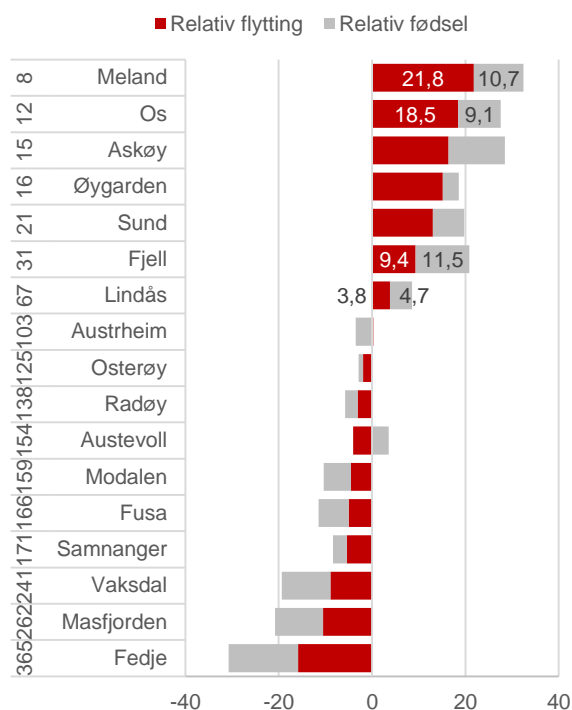
Figur 15: Prosentvis befolkningsvekst i perioden 2000-2016 i de utvalgte kommunene, dekomponert. Rangering med hensyn til befolkningsvekst blant alle 428 kommuner i landet.

2.4 Relativ flytting

Når vi skal analysere årsakene til forskjellene i befolkningsvekst vil vi ta utgangspunkt i relativ nettoflytting. Det er nettoflyttingen inkludert innvandring fratrukket innvandringen til Norge. Den relative nettoflyttingen er et uttrykk for om et område har hatt en samlet tiltrekningskraft for bosetting. Vi behandler derfor innenlands flytting og innvandring under ett.

Åtte av de 17 kommunene i de utvalgte regionene har et fødselsoverskudd som er høyere enn landsgjennomsnittet. De kan dermed ha lavere nettoflytting enn landsgjennomsnittet for å få gjennomsnittlig befolkningsvekst. Fødselsoverskuddet i Meland, Os, Fjell og Lindås er høyere enn landsgjennomsnittet.

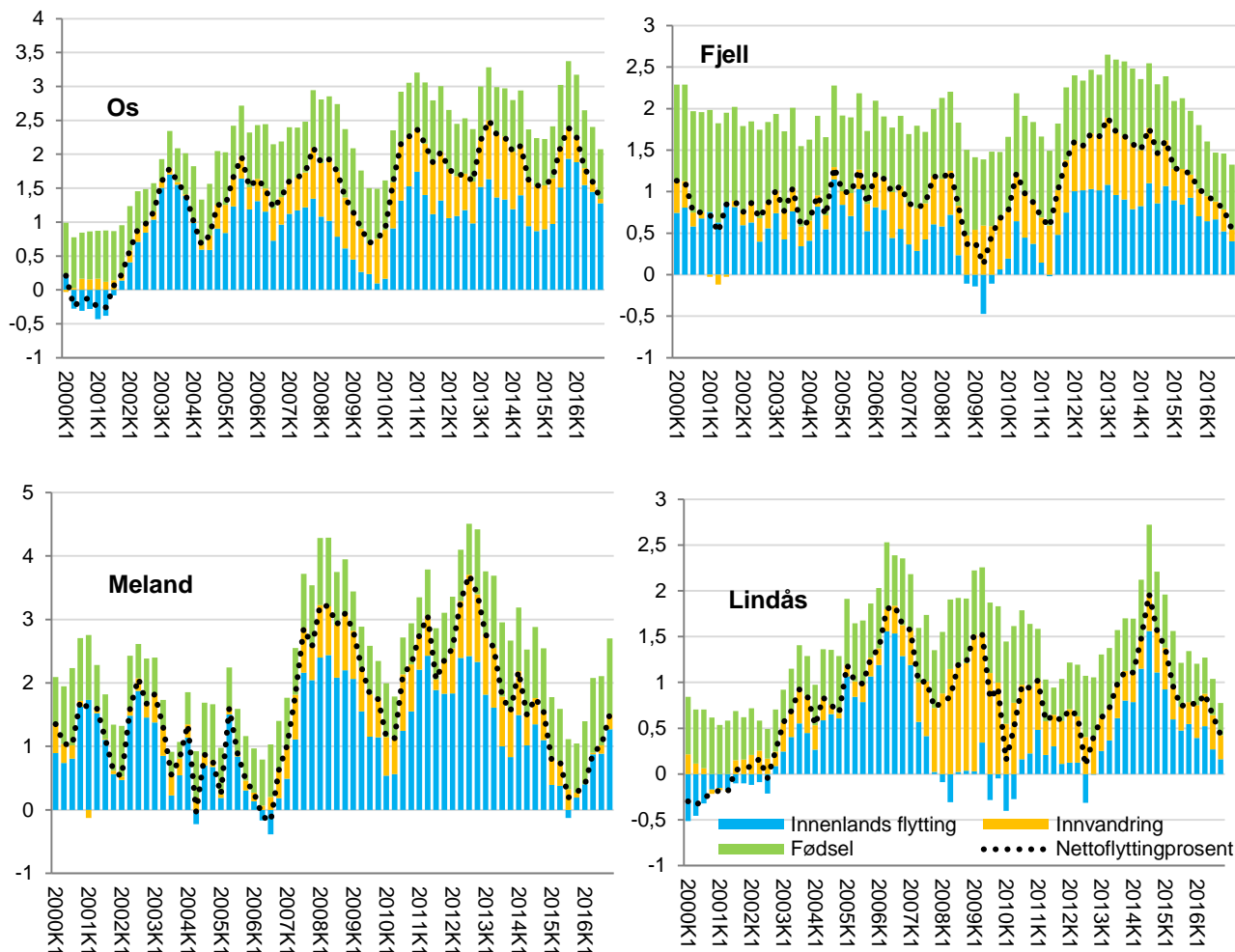
Åtte av de 17 kommunene i de utvalgte regionene har hatt enn høyere nettoflytting enn landsgjennomsnittet. Meland og Os har hatt den høyeste relative nettoflyttingen av kommunene i utvalget.



Figur 16: Relativ fødselsbalanse og relativ flytting (inkludert innvandring) i de utvalgte kommunene, prosentpoeng avvik fra landsgjennomsnittet i perioden 2000-2016. Rangering med hensyn til relativ nettoflytting blant alle 428 kommuner i landet.

2.5 Befolkningsutvikling over tid

I figurene under kan vi se befolkningsutviklingen dekomponert over tid. Det er de samme data som vi viste i figur 15. Vi kan nå se hvordan de ulike komponentene har utviklet seg over tid.



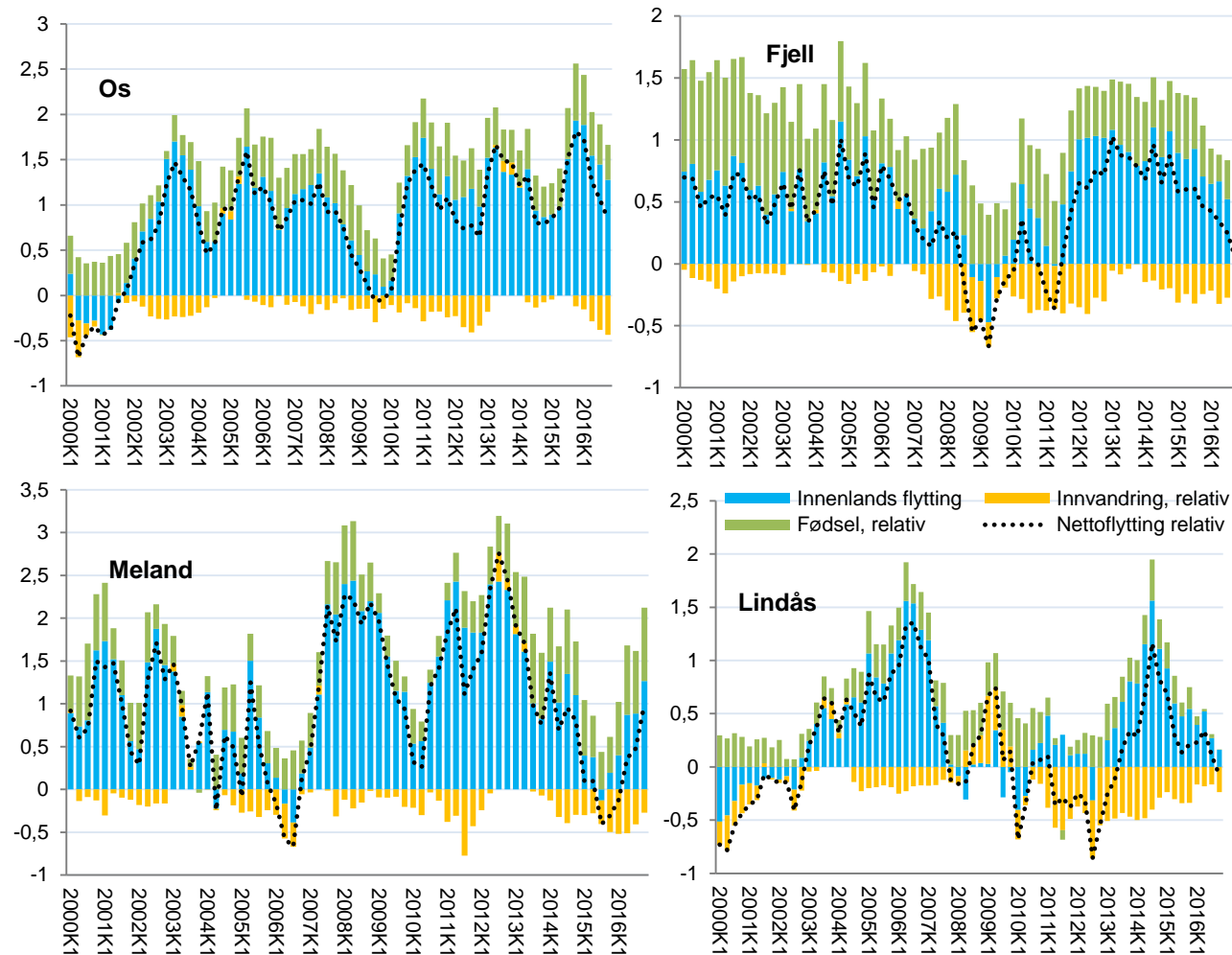
Figur 17: Befolkningsutvikling i Os, Fjell, Meland og Lindås dekomponert. Figuren viser årlige vekstrater målt hvert kvartal.

Alle fire kommuner har hatt netto innenlands innflytting i de fleste kvartaler, men med store variasjoner. Netto innenlands innflytting har økt i 2016 i Meland, mens den har gått ned i Fjell, Lindås og Os. Nettoinnflytting til Fjell i siste kvartal 2016 var det laveste siden 2011. Innvandringen var sterkest de tre siste årene og mellom 2007 og 2014. Vi ser at innvandring til alle fire kommunene har minket i de siste to årene. Alle fire kommuner har hatt fødselsoverskudd i alle periodene fra 2000 til 2016.

2.6 Relativ befolkningsutvikling

Den relative befolkningsutviklingen er den faktiske utviklingen for kommunen fratrukket verdiene for Norge. Landet har hatt et ganske konstant fødselsoverskudd gjennom hele perioden. Nettoinnvandringen til Norge har imidlertid variert ganske mye. Det er det som gjør at den nasjonale befolkningsveksten har variert. Norges nettoinnvandring har sunket de siste sju kvartalene. Det er stor usikkerhet knyttet til hvordan nettoinnvandringen til Norge vil utvikle seg de kommende årene.

I figurene under har vi vist den relative utviklingen i Os, Fjell, Meland og Lindås.



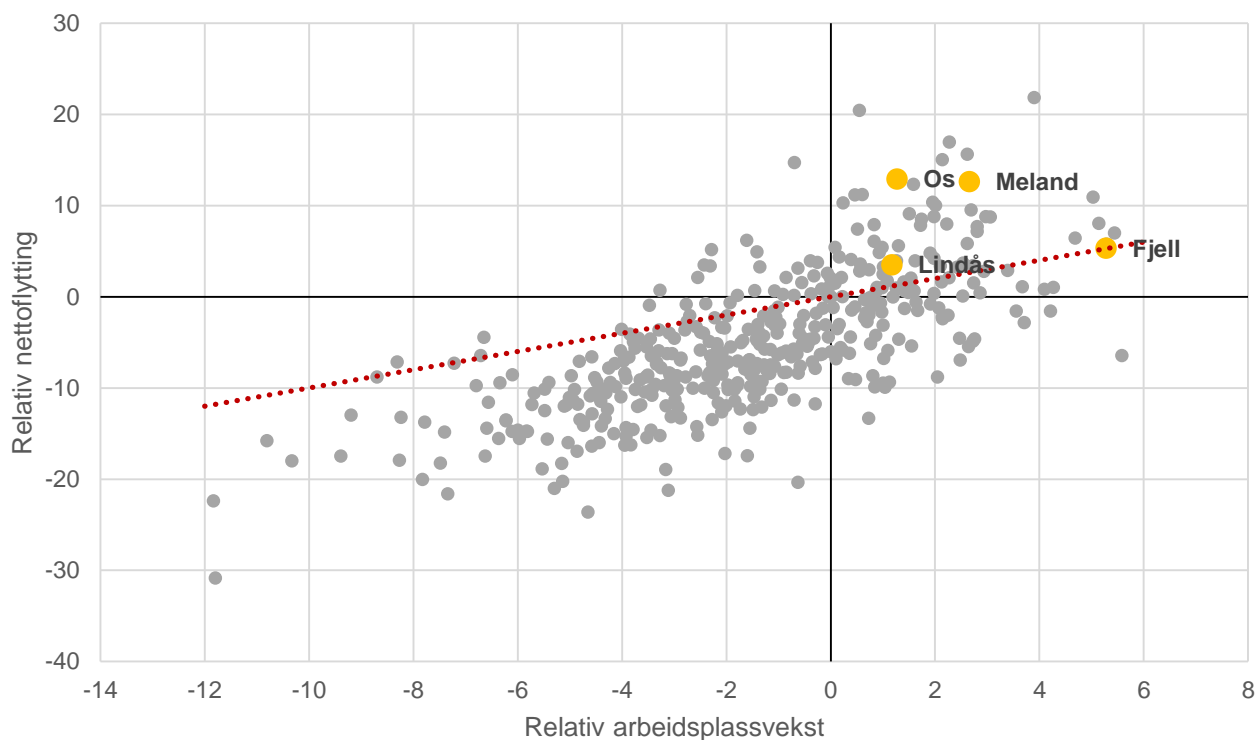
Figur 18: Relativ befolkningsutvikling i Os, Fjell, Meland og Lindås dekomponert. Figuren viser årlige vekstrater målt hvert kvartal.

Nå ser vi at de fire kommunene også har hatt høyere fødselsbalanse enn resten av landet. Innvandringen til de fire kommunene har imidlertid vært under gjennomsnittet i de fleste periodene, og også i det siste året.

Den relative flyttingen til Fjell har vært synkende siden 2015, da det ble mindre innvandring og innenlands innflytting til Fjell i 2015 og 2016. Også i Os og Lindås har nettoflyttingen blitt litt svakere i de siste kvartalene, mens Meland har fått høyere relativ nettoinnflytting.

2.7 Sammenhengen mellom arbeidsplassvekst og flytting

Telemarksforskning har forsket på sammenhengen mellom arbeidsplassvekst og flytting i en årrekke. Den beste forklaringskraften får vi gjennom å forutsette at relativ arbeidsplassvekst i ett år påvirker nettoflyttingen i det samme året og i de to neste årene. Vi må også ta med at ulike områder er forskjellige med hensyn til pendling, og at det er forskjeller mellom bransjer når det gjelder pendling. Når vi tar slike hensyn kan vi beregne effekten av arbeidsplassendringer på nettoflyttingen i en periode.



Figur 19: Arbeidsplass-effekt og faktisk nettoflytting i kommunene i perioden 2003-2015. Enheten er prosent av folketallet.

Vi kan se av diagrammet at det er en positiv sammenheng mellom arbeidsplassveksten og nettoflyttingen. Mange kommuner har likevel stort avvik mellom faktisk og forventet nettoflytting. Noen kommuner trekker til seg langt mer flytting enn forventet ut fra arbeidsplassveksten, mens andre har mye lavere nettoflytting enn forventet.

Os, Fjell, Meland og Lindås plasserer seg til høyre i dette diagrammet. Både relativ nettoflytting og relativ arbeidsplassvekst er positiv i de fire kommunene. Det betyr at både arbeidsplassveksten og nettoflyttingen i Os, Fjell, Meland og Lindås er høyere enn gjennomsnittet for landet.

Arbeidsplassveksten har dermed en klar betydning for flyttetallene, men betyr langt fra alt. Det er også andre forhold enn arbeidsplassveksten som betyr mye for flyttingen. Dette er ikke tilfeldige faktorer, men faktorer som er systematiske. Vi kaller dette strukturelle flyttee betingelser.

2.8 Strukturelle betingelser for flytting

Strukturelle flyttebetingelser er forhold som påvirker nettoflyttingen til steder. Vi ser da bort fra effekter av arbeidsplassveksten, som vi beregner først.

Vi har identifisert fire slike strukturelle forhold som har en systematisk og signifikant påvirkning på nettoflyttingen til steder.

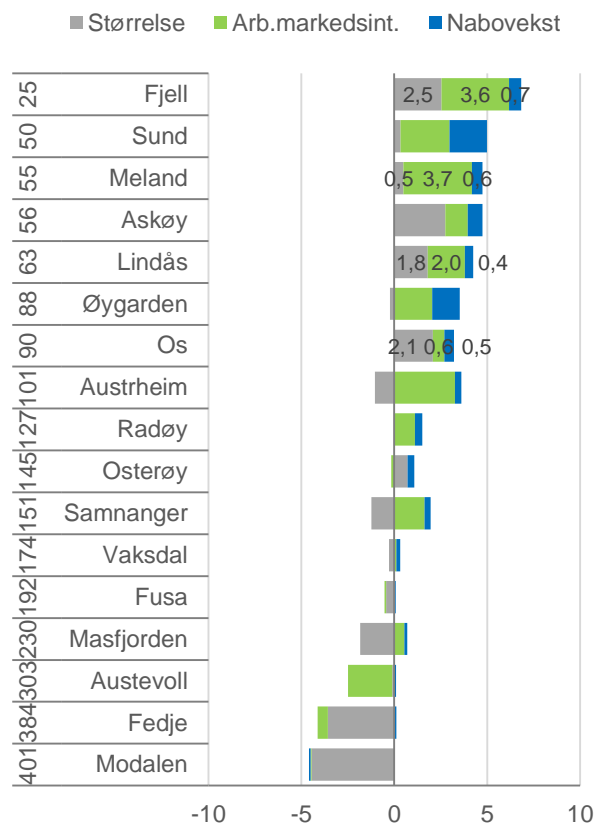
Stedets størrelse målt med innbyggertall påvirker nettoflyttingen. Steder med en stor befolkning har bedre nettoflytting enn steder med liten befolkning. Stedets arbeidsmarkedsintegrasjon påvirker også nettoflyttingen positivt. Hvis det er lett å pendle ut og inn til stedet, vil flere velge stedet som sitt bosted. For regioner vil også den interne arbeidsmarkedsintegrasjonen påvirke nettoflyttingen positivt. Dersom det er lett å pendle mellom kommunene i en region, vil flere bosette seg i regionen, enn hvis det er lange avstander og lite pendling mellom kommunene i regionen. Til slutt vil arbeidsplassveksten i de tiliggende områdene som det pendles til påvirke nettoflyttingen positivt.

I figuren har vi vist hvordan de strukturelle flyttefaktorene påvirker nettoflyttingen til kommunene i de utvalgte regionene i Hordaland.

Ni av de 17 kommunene i de utvalgte regionene har forholdsvis lite i folketall og det gjør at nettoflyttingen i disse kommunene blir påvirket negativt. Sju av de 17 kommunene får imidlertid positive impulser av stedets størrelse på nettoflytting. Blant dem er Fjell, Meland, Lindås og Os, som har fått en ekstra innflytting tilsvarende henholdsvis 2,5, 0,5, 1,8, og 2,1 prosent av folketallet i denne perioden på grunn av sin størrelse.

Kommunene har ulik grad av arbeidsmarkedsintegrasjon. Meland, Fjell og Austrheim har høyest arbeidsmarkedsintegrasjon blant kommunene i de utvalgte regionene, mens Austevoll og Fedje har lavest arbeidsmarkedsintegrasjon. Os og Lindås har også et godt integrert arbeidsmarked, men i litt mindre grad enn i Meland og Fjell.

Nabovæksten, arbeidsplassvekst i nabokommuner som det pendles til, har gitt forholdsvis små, men positive, utslag for de fleste kommunene i de utvalgte regionene i Hordaland. Sund og Øygarden har imidlertid fått forholdsvis sterke impulser fra nabovæksten. Deretter kommer Askøy, Fjell, Meland, Os og Lindås.



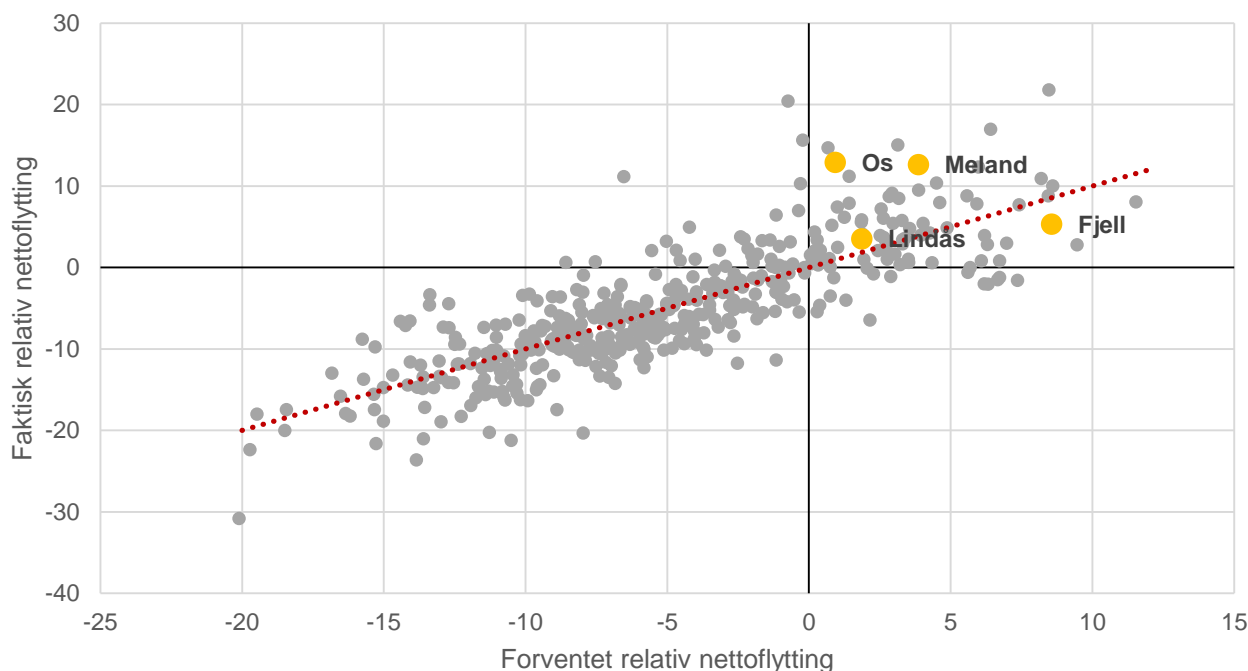
Figur 20: Effekten (prosent av folketallet) av de strukturelle flyttebetingelsene på nettoflyttingen i de utvalgte kommunene 2003-2015. Rangering med hensyn til strukturelle flyttefaktorene blant alle 428 kommuner i landet.

Det er summen av effekten av de fire ulike strukturelle faktorene som til sammen utgjør de strukturelle flyttefaktorene.

Samlet sett har de fleste kommuner i de utvalgte regionene i Hordaland gunstige strukturelle betingelser for flytting. Fjell plasserer seg først av disse kommunene når det gjelder de strukturelle flyttebetingelsene. Meland, Lindås og Os kommer på en henholdsvis tredje, femte og sjuende plass blant de 17 kommunene. Alle fire kommunene plasserer seg blant de 100 kommunene i Norge med de mest gunstige strukturelle flyttebetingelsene og har derfor et forholdsvis gunstig utgangspunkt for å få flere tilflyttere til kommunen.

2.9 Bostedsattraktivitet

Nå har vi beregnet hvilken effekt arbeidsplassutviklingen og de strukturelle drivkreftene har hatt på nettoflyttingen. Da kan vi også beregne hvilken forventet nettoflytting det er i kommunen. Da får vi tallfestet hva som er «normal» nettoflytting i hver enkelt kommune og vi kan sammenlikne den faktiske nettoflyttingen med den forventede nettoflyttingen. I figuren under ser vi hvordan forventet og faktisk nettoflytting har vært i kommunene i perioden fra 2003 til 2015.



Figur 21: Faktisk og forventet nettoflytting i perioden 2003-2015. Enheten er prosent av folketallet.

I figuren ser vi at modellen er forholdsvis presis. Det er et ganske tydelig samsvar mellom forventet og faktisk nettoflytting, selv om det er noen kommuner som har hatt ganske store avvik fra forventningen. I figuren er det hele perioden mellom 2003 og 2015 som er vist.

Nettoflyttingen til Os, Meland og Lindås er høyere enn forventet ut fra kommunens strukturelle forutsetninger og arbeidsplassutvikling. Fjell har hatt en nettoflytting som var noe lavere enn forventet i perioden 2003-2015. Det er imidlertid en ganske lang periode som ligger bak figuren over. Vi skal se på hvordan flytting og bostedsattraktivitet har utviklet seg over tid senere i denne rapporten.

2.10 Bostedsattraktivitet i kommunene

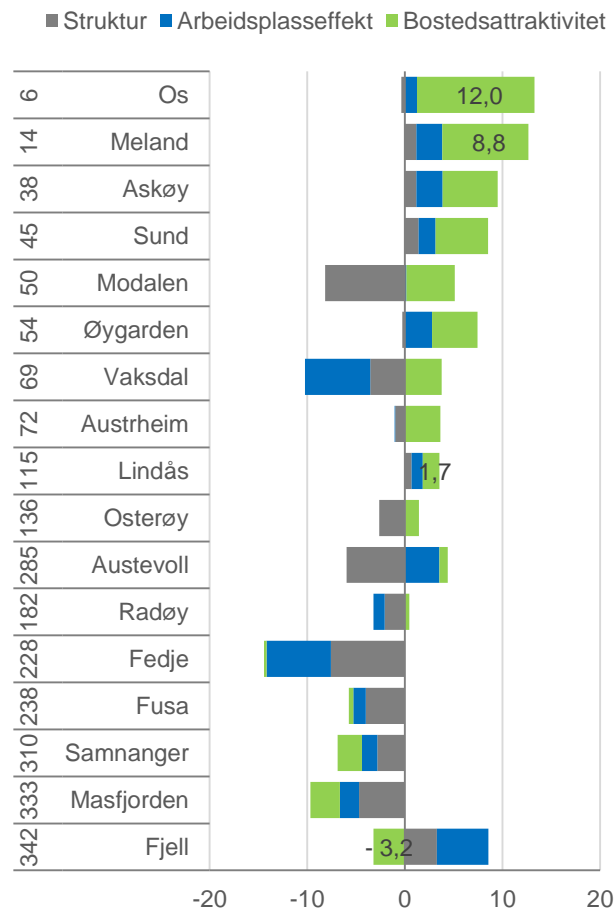
Vi kan også vise hvordan bostedsattraktiviteten har påvirket nettoflyttingen til kommunene i de utvalgte regionene i Hordaland. Vi ser da bostedsattraktiviteten sammen med effekten av arbeidsplassutviklingen og de strukturelle flyttefaktorene.

Vi så tidligere at flertallet av kommunene i de utvalgte regionene i Hordaland hadde forholdvis god arbeidsplassutvikling og næringsattraktivitet. Det ser vi igjen i figuren ved at arbeidsplassseffekten på flyttingen er positiv for de fleste kommuner i de utvalgte regionene. Etter Fjell er det Austevoll, Øygarden, Askøy og Meland som har nest høyest arbeidsplassseffekt av alle kommunene i de utvalgte regionene. Os og Lindås har også fått positive effekter av arbeidsplassveksten på flyttingen.

Fem av de 17 kommunene, deriblant Fjell, Meland og Lindås har gunstige strukturelle forutsetninger for å få nettotilflytting. Os har hatt litt ugunstige strukturelle forutsetninger tilsvarende bare 0,35 prosent av folketallet.

Os har imidlertid hatt høyest bostedsattraktivitet av de 17 kommunene. Os er nummer seks av alle 428 kommuner i landet når det gjelder bostedsattraktivitet. Meland plasserer seg etter Os på en 14. plass i landet. 12 av de 17 kommunene har en bostedsattraktivitet som er over middels av alle 428 kommuner i landet, deriblant også Lindås. Lindås plasserer seg på en 115. plass i landet når vi måler bostedsattraktiviteten i de siste 12 årene under ett.

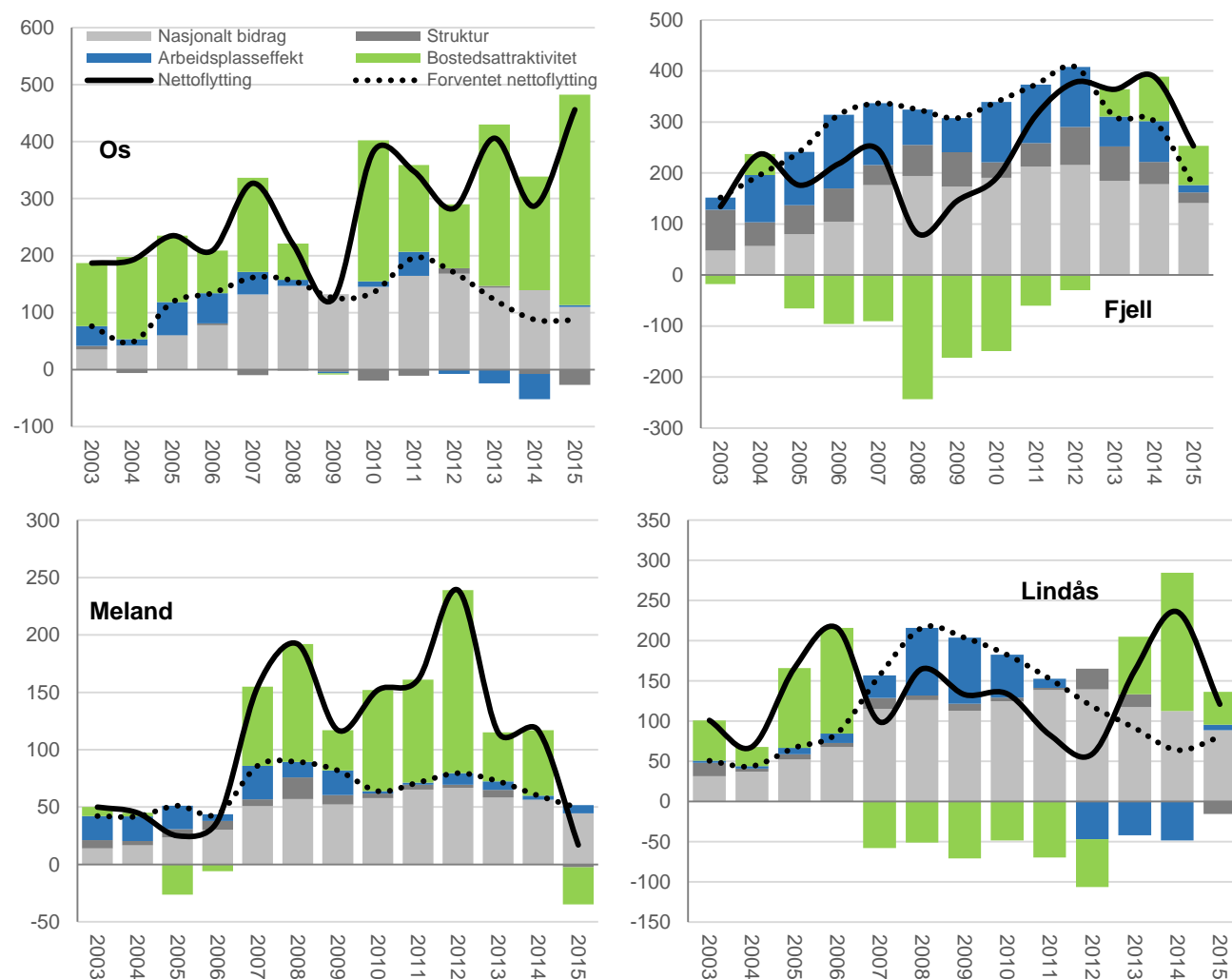
I Fjell har bostedsattraktiviteten vært negativ i de siste 12 årene under ett. Fjell plasserer seg som nummer 342 av alle kommunene i landet og sist av de 17 kommuner i de utvalgte regionene i Hordaland. Men vi ser samtidig at arbeidsplassutviklingen og de strukturelle betingelsene har vært svært positive. Den negative bostedsattraktiviteten har dermed ikke ført til utflytting, men bidratt til å redusere innflyttingen.



Figur 22: Drivkrefter for nettoflytting i de utvalgte kommunene i perioden 2003-2015. Enheten er nettoflytting i prosent av folketallet i begynnelsen av perioden. Rangering med hensyn til bostedsattraktivitet blant alle 428 kommuner i landet.

2.11 Bostedsattraktiviteten over tid

Vi så på forrige side at nettoflyttingen til Os, Meland og Lindås har vært bedre enn forventet i perioden 2003-2015, mens Fjell har hatt lavere nettoflytting enn forventet. Det er en indikasjon på at Os, Meland og Lindås har hatt over middels bostedsattraktivitet i denne perioden. Siden dette er en forholdsvis lang periode kan det være av interesse å se hvordan bostedsattraktiviteten har variert innenfor denne perioden. De viser vi i figurene under.



Figur 23: Drivkrefter for relativ nettoflytting i Os, Fjell, Meland og Lindås. Enheten er endring i folketallet.

I figurene ser vi hvordan arbeidsplassutviklingen og de strukturelle faktorene har påvirket nettoflyttingen til Os, Fjell, Meland og Lindås. Den forventede nettoflyttingen er summen av disse to drivkreftene pluss innvandringen. Norges innvandring påvirker nettoflyttingen til alle steder. Vi tar som utgangspunktet for analysen i at alle steder har innvandring lik landets. Avviket mellom den faktiske flyttingen (inkludert innvandring) og forventede nettoflyttingen er indikatoren for bostedsattraktivitet. Denne bostedsattraktiviteten er vist med de grønne søylene i figuren.

Os har fått et negativt bidrag fra arbeidsplassveksten fra 2012 til 2015, men fikk et svakt positiv bidrag i 2015. Det skyldes en positiv relativ arbeidsplassvekst i 2015. De strukturelle faktorene har vært negative i de fleste årene. Bostedsattraktiviteten til Os var positiv i omtrent alle årene i perioden. Det betyr at Os har hatt unormalt gode flyttetall i de fleste årene. I 2015 var bostedsattraktiviteten høyest. Os hadde altså mye sterkere nettoinnflytting enn forventet. Det flyttet inn 369 flere personer enn forventet.

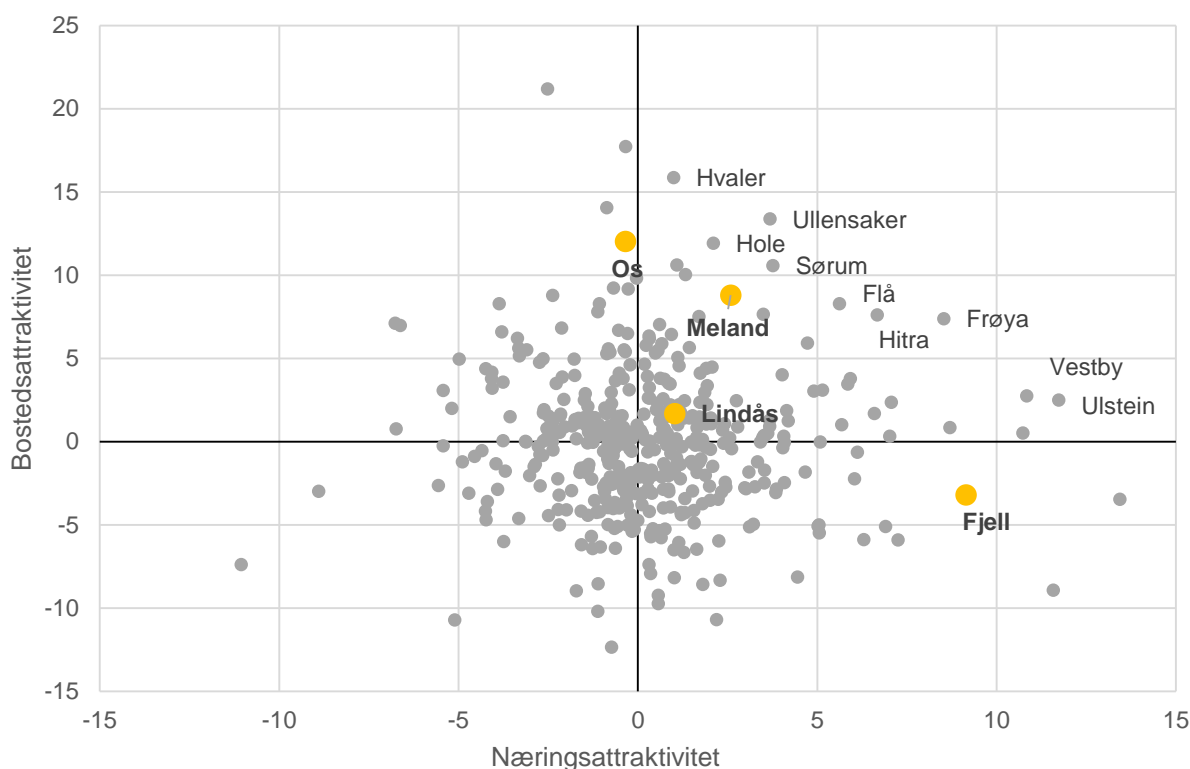
Fjell har fått et positivt bidrag fra arbeidsplassveksten i alle årene, noe som skyldes en positiv relativ arbeidsplassvekst i alle årene. Vi ser imidlertid at arbeidsplassseffekten ble svakere i 2015 som følge av den relative arbeidsplassnedgangen samme år. De strukturelle faktorene har vært positive i alle årene. Bostedsattraktiviteten til Fjell har imidlertid vært negativ i de fleste av årene i perioden. I de siste tre årene har bostedsattraktiviteten blitt positiv. Det betyr at Fjell har hatt unormalt gode flyttetall fra 2013 til 2015. Fjell hadde altså sterkere nettoutflytting enn forventet i de siste tre årene. Det flyttet inn 217 flere personer enn forventet. I tidligere år har Fjell tapt omtrent 874 personer på grunn av lav bostedsattraktivitet. Utviklingen i Fjell de siste tre årene tyder på at kommunen fortsatt lykkes med å trekke til seg nye innbyggere og redusere utflyttingen til tross for en lavere innvandring og en svakere arbeidsplassutvikling.

Meland har fått et positivt bidrag fra arbeidsplassveksten i alle årene. I tillegg har de strukturelle faktorene for innflytting vært positive. Bostedsattraktiviteten til Meland har også vært positiv med unntak av 2005, 2006 og 2015. Meland har dermed hatt unormalt gode flyttetall i de fleste årene. Bostedsattraktiviteten var høyest i 2008 og 2012. I 2015 ble bostedsattraktiviteten negativ. Meland hadde altså svakere nettoutflytting enn forventet i 2015. Det flyttet 32 flere personer ut enn forventet. Det er første gang siden 2006 at Meland har tapt innbyggere på grunn av lav bostedsattraktivitet.

Lindås har hatt et positivt bidrag fra arbeidsplassveksten fram til 2011, men fikk et negativt bidrag i årene fra 2012 til 2015. I 2015 var arbeidsplassseffekten positiv, noe som skyldes en positiv relativ arbeidsplassvekst i Lindås i 2015. De strukturelle faktorene har vært positive fram til 2013. Vi ser at Lindås kommer litt svakere ut i 2014 og 2015 når det gjelder de strukturelle flyttebetingelsene. Bostedsattraktiviteten til Lindås var derimot positiv fra 2013 til 2015. Det betyr at Lindås har hatt unormalt gode flyttetall i disse årene. I alle årene fra 2007 til 2012 var bostedsattraktiviteten til Lindås negativ. Lindås hadde altså sterkere nettoutflytting enn forventet i disse årene tilsvarende 375 personer. Fra 2013 til 2015 flyttet det imidlertid 284 flere personer inn enn forventet.

3. Samlet attraktivitet

Vi har så langt vist hvordan vi analyserer arbeidsplassveksten i næringslivet og nettoflyttingen til en kommune. Vi har skilt ut og beregnet effekten av de strukturelle betingelsene og beregnet attraktiviteten for næringsliv og bosetting. Et sted som ønsker å påvirke veksten i sitt område har i hovedsak to muligheter: Enten må en forbedre stedets attraktivitet for bosetting, eller så må en gjøre stedet mer attraktivt for næringslivet. Det er for øvrig også mulig å skape arbeidsplassvekst gjennom å få lokalisert statlige arbeidsplasser, men det er et tema vi ikke tar opp i denne rapporten. Den samlede veksten på stedet vil da kunne påvirkes både av næringsattraktivitet og bostedsattraktivitet. Vi kan derfor sette sammen næringsattraktivitet og bostedsattraktivitet til *samlet attraktivitet*.



Figur 24: Næringsattraktivitet og bostedsattraktivitet i kommunene i perioden 2003-2015. Enheten er prosent av folketallet.

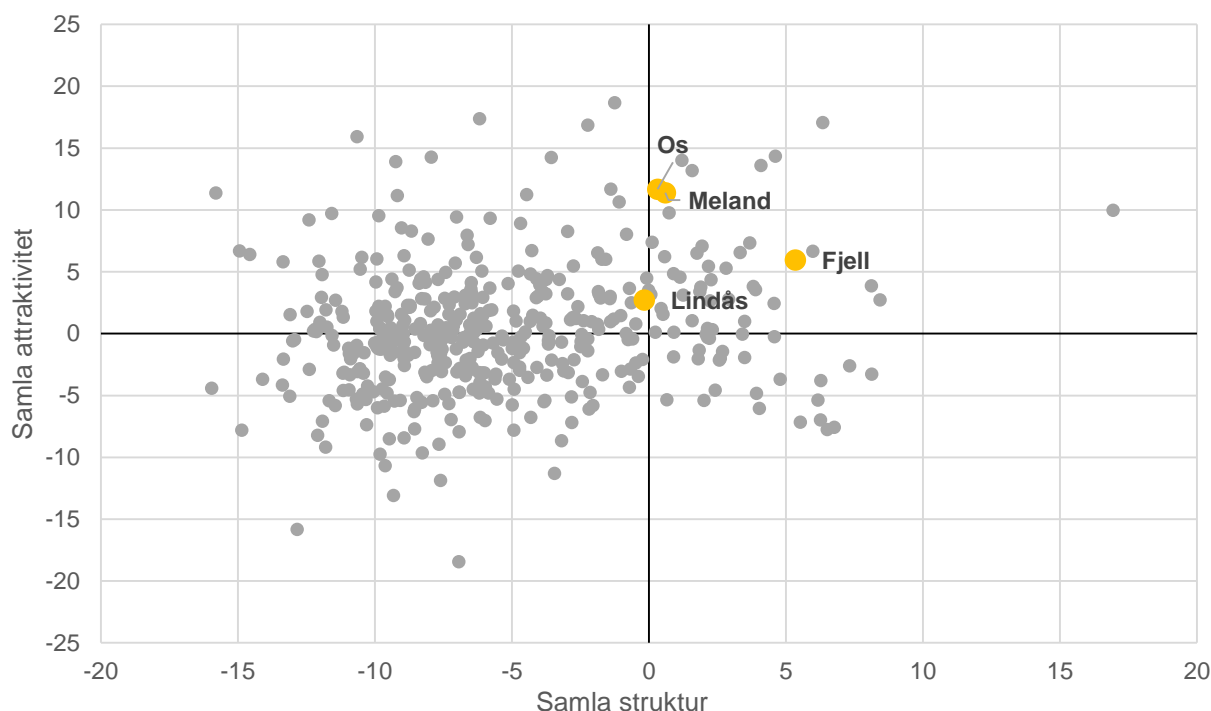
Når vi kombinerer de to attraktivitetsdimensjonene skalerer vi næringsattraktiviteten slik at verdien gjenspeiler den effekten som arbeidsplassendringen har på nettoflyttingen. Dermed blir samlet attraktivitet et mål for ekstra vekst i befolkningen.

Vi har satt inn navnene til de kommunene som har høyest samlet attraktivitet. Disse kommunene har hatt en samlet attraktivitet som har ført til en ekstra befolkningsvekst på omtrent 15 prosent i denne perioden. Det sier noe om potensialet for å skape ekstra vekst gjennom å være attraktiv. I neste kapittel skal vi lage scenarier for utviklingen i Os, Fjell, Meland og Lindås. Da bruker vi disse analysene til å kalibrere realistiske høyvekst- og lavvekstscenarier.

Os har hatt litt negativ næringsattraktivitet, men svært positiv bostedsattraktivitet i denne perioden. Fjell derimot hadde forholdsvis svak bostedsattraktivitet, men svært høy næringsattraktivitet. Det har gitt en samlet positiv attraktivitet i begge kommuner. Det betyr at det er et potensial for bedre vekst for både Os og Fjell, dersom kommunene lykkes med å skape attraktivitet for næringsliv og befolkning. Meland og Lindås har både hatt positiv nærings- og bostedsattraktivitet.

3.1 Samlet struktur og attraktivitet

Et sted får nødvendigvis ikke vekst selv om stedet er attraktivt. Å være attraktiv betyr å oppnå sterkere vekst enn forventet ut fra de strukturelle betingelsene. Den faktiske veksten blir da en sum av bidragene fra de strukturelle betingelsene og samlet attraktivitet. Vi må derfor se attraktiviteten i sammenheng med de strukturelle betingelsene. I figuren under ser vi kommunenes strukturelle betingelser og attraktivitet i samme figur.



Figur 25: Samlet struktureffekt og samlet attraktivitet i perioden 2003-2015. Enheten er prosent av folketallet.

De fleste kommunene ligger til venstre i diagrammet. Det betyr at de strukturelle forutsetningene for vekst tilsier at veksten blir lavere enn gjennomsnittet for landet. De store byene har de klart beste strukturelle forutsetningene for vekst og vil med nøytral attraktivitet vokse mer enn gjennomsnittet. Det store flertallet av kommunene må være attraktive for å ha gjennomsnittlig vekst.

Lindås og Os har hatt strukturelle betingelser som er omtrent som i gjennomsnittskommunen i Norge. I Os har både de strukturelle betingelsene for flytting og for næringslivsvekst vært positive. I Lindås har den negative arbeidsstruktureffekten til en viss grad trukket ned den samlede struktureffekten. I de kommende årene er det sannsynlig at Lindås og Os fortsatt vil ha positive strukturelle betingelser for flytting. Det er derimot noe mindre sannsynlig at de strukturelle betingelsene for næringslivsvekst fortsetter å være positive, til tross for strukturendringene nasjonalt. Oljekrisen vil medføre at oljebasert næringsliv går fra sterk vekst til nedgang. Dette rammer både Os og Lindås i begrenset omfang. Begge kommuner har oljenæringer, men de utgjør bare en liten del av næringslivet i de to kommunene. Men samtidig har Lindås konsentrert forholdsvis mange arbeidsplasser innen verkstedindustrien, en bransje som er i nedgang nasjonalt og som muligens kan gi nedgang også i Lindås i framtiden. Det samme gjelder for øvrig for Meland. Meland har slik som Lindås hatt negativ arbeidsstruktureffekt i denne perioden. De gode strukturelle flyttebetingelsene i Meland trekker opp den samlede struktureffekten i Meland. Fjell har hatt gode betingelser for både flytting til kommunen og arbeidsplassvekst i næringslivet.

Dersom kommunene greier å bli attraktiv for bosetting og næringsliv er det potensial for sterkere vekst. Når de strukturelle vekstbetingelsene også blir bedre, vil dette understøtte en slik utvikling, men det er vanskelig å gjøre noe med. I det neste kapitlet skal vi se hvilket potensial for vekst kommunene har fram til 2030.

4. Scenarier

Så langt har vi analysert utviklingen i Os, Fjell, Meland og Lindås fram til i dag. Vi har sett hvordan de strukturelle drivkreftene har påvirket flytting og arbeidsplassvekst i næringslivet og hvordan kommunenes egen attraktivitet har bidratt. Vi kan også bruke attraktivitetsmodellen for å lage mulige scenarier for den framtidige veksten i Os, Fjell, Meland og Lindås.

Når vi skal lage scenariene, må vi legge noen forutsetninger inn i modellen. Vi bruker da verdiene til SSBs middelframskrivning for folketallet for Norges nettoinnvandring. Vi legger også inn fødselsbalansen fra disse middelframskrivningene for alle kommunene. Vi bruker også SSBs middelframskrivninger for antall personer i de ulike aldersgruppene for å beregne antall arbeidsplasser samlet for Norge. Vi antar da at andelen sysselsatte på hvert årstrinn skal forbli uendret. Da har vi et mål for framtidig utvikling i antall arbeidsplasser i Norge. Til slutt må vi legge inn noen forutsetninger om utviklingen i antall arbeidsplasser i ulike bransjer og sektorer i Norge.

Tabell 10: Årlige prosentvise vekstrater i bransjer og sektorer.

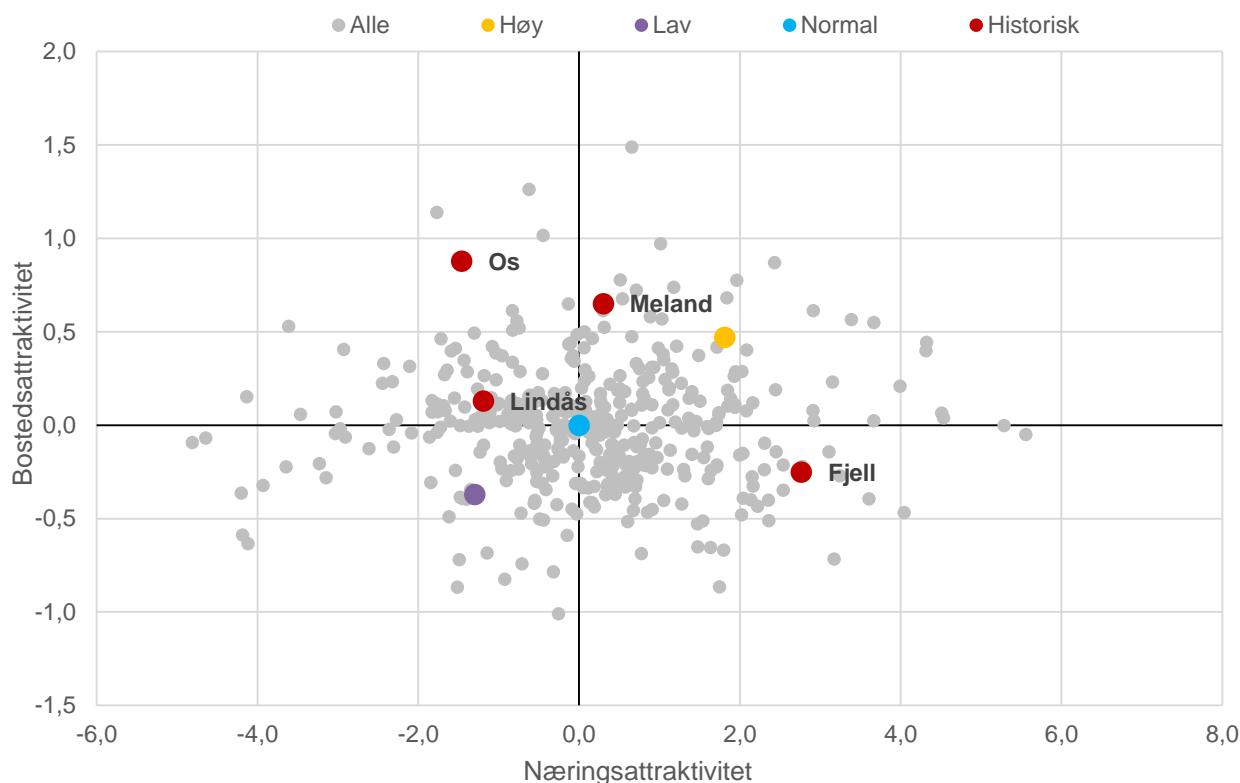
Bransje/sektor	Vekstrate 2000-2015	Vekstrate 2015-2030
Anna industri	-2,4	-1,4
Næringsmidler	-0,6	-0,9
Olje- og gassutvinning	3,2	-2,5
Prosessindustri	-2,1	-2,1
Verkstedindustri	-0,8	-1,1
Fisk	-0,5	-0,7
Gruve	-0,8	-1,1
Landbruk	-4,0	-2,6
Olje og gass tjenester	7,0	-2,1
Teknisk/vitenskap	1,5	1,2
Tele og IKT	2,6	2,0
Aktivitet	1,6	1,2
Handel	-0,2	-0,4
Overnatting	0,2	0,0
Servering	2,1	1,6
Agentur og Engros	-0,4	-0,6
Bygg og anlegg	2,3	1,8
Diverse	1,5	1,2
Finans, eiendom, utleie	-1,0	-1,3
Forr. tjenesteyting	2,3	1,8
Transport	-0,7	-0,9
Utleie av arbeidskraft	-1,5	-0,2
Lokal	1,5	1,1
Kommune	1,9	1,5
Stat	2,4	1,3
Fylke	1,0	0,7

I tabellen over ser vi hvilke vekstrater vi har lagt inn i scenariene for perioden 2015-2030. Samlet vekst i antall arbeidsplasser er beregnet til å bli omtrent 0,7 prosent per år i denne perioden. Det er noe lavere vekst enn vi har sett i perioden 2000 til 2015. Det kommer av at det blir noe lavere befolkningsvekst og personer i arbeidsdyktig alder.

Vi har lagt inn at de strukturelle mønstrene vi har sett i de siste ti årene vil fortsette, bortsett fra at olje- og gassutvinning og olje- og gasstjenester vil få nedgang.

4.1 Fire ulike scenarier

Hensikten med scenariene er å få fram hvilke tenkelige scenarier det er for vekst i folketall og arbeidsplasser i Os, Fjell, Meland og Lindås. Vi skal se spesielt på hvordan kommunenes attraktivitet for næringsliv og bosetting vil slå ut når det gjelder vekst i kommunene. Vi har da lagt inn fire scenarier, med attraktivitetsverdier som vist i diagrammet under.



Figur 26: Attraktivitetsverdier for de fire scenariene.

I høyvekstscenariet (gul farge) legger vi inn at kommunene skal oppnå en høy attraktivitet både for næringsliv og bosetting. Verdiene for høy- og lavvekstscenariene (lilla farge) er ikke satt urimelig høye eller lave for verken bosteds- eller næringsattraktivitet, men få kommuner vil klare å oppnå både høy næringsattraktivitet og bostedsattraktivitet samtidig.

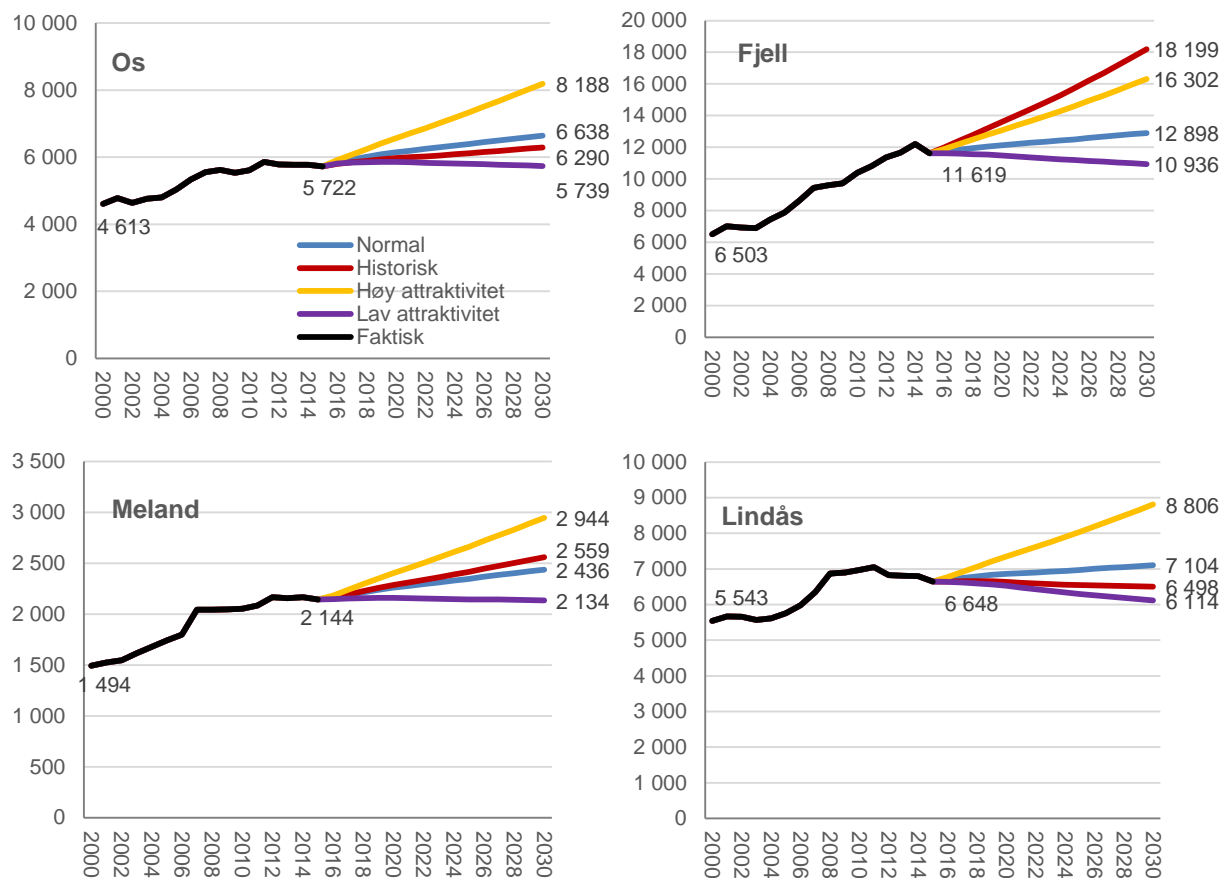
Høy- og lavvekstscenariet vil da være «best case» og «worst case» scenario. Noen kommuner vil nok kunne få en utvikling som er svakere enn lavvekstscenariet eller bedre enn høyvekstscenariet, men det vil neppe være mange.

I normalscenariet (blå farge) er attraktiviteten forutsatt å være nøytral. Det vil si at kommunene verken er spesielt attraktiv eller lite attraktiv for næringsliv eller bosetting. Det betyr at kommunene får en vekst nøyaktig som forventet ut fra sine strukturelle forhold.

I det siste scenariet (rød farge) forutsetter vi at kommunene fortsetter med de samme attraktivitetsverdiene de hadde de siste 10 årene.

4.2 Scenarier for arbeidsplassvekst

Vi skal først vise scenariene for arbeidsplassvekst for Os, Fjell, Meland og Lindås.



Figur 27: Scenarier for utvikling av antall arbeidsplasser i Os, Fjell, Meland og Lindås.

Normalscenariet viser en vekst i antall arbeidsplasser fram til 2030 med henholdsvis 16, 11, 14 og 7 prosent i Os, Fjell, Meland og Lindås. I både Os og Lindås er veksten i normalscenariet høyere enn i scenarier med historisk attraktivitet. Det er fordi begge kommunene har hatt en negativ næringsattraktivitet de siste årene, noe som blir framskrevet. Vi ser at det scenariet basert på historisk attraktivitet i Fjell viser en vekst opp til 18 199 arbeidsplasser, noe som tilsvarer en vekst på omtrent 57 prosent og som ligger omtrent 17 prosentpoeng over høyvekstscenariet. Det er fordi Fjell har vært enn veldig attraktiv næringskommune i de siste årene. Meland vil få en vekst i antall arbeidsplasser på omtrent 19 prosent fram til 2030, om kommunen fortsetter med samme attraktivitetsverdier som før. Det er en høyere vekst enn i normalscenariet.

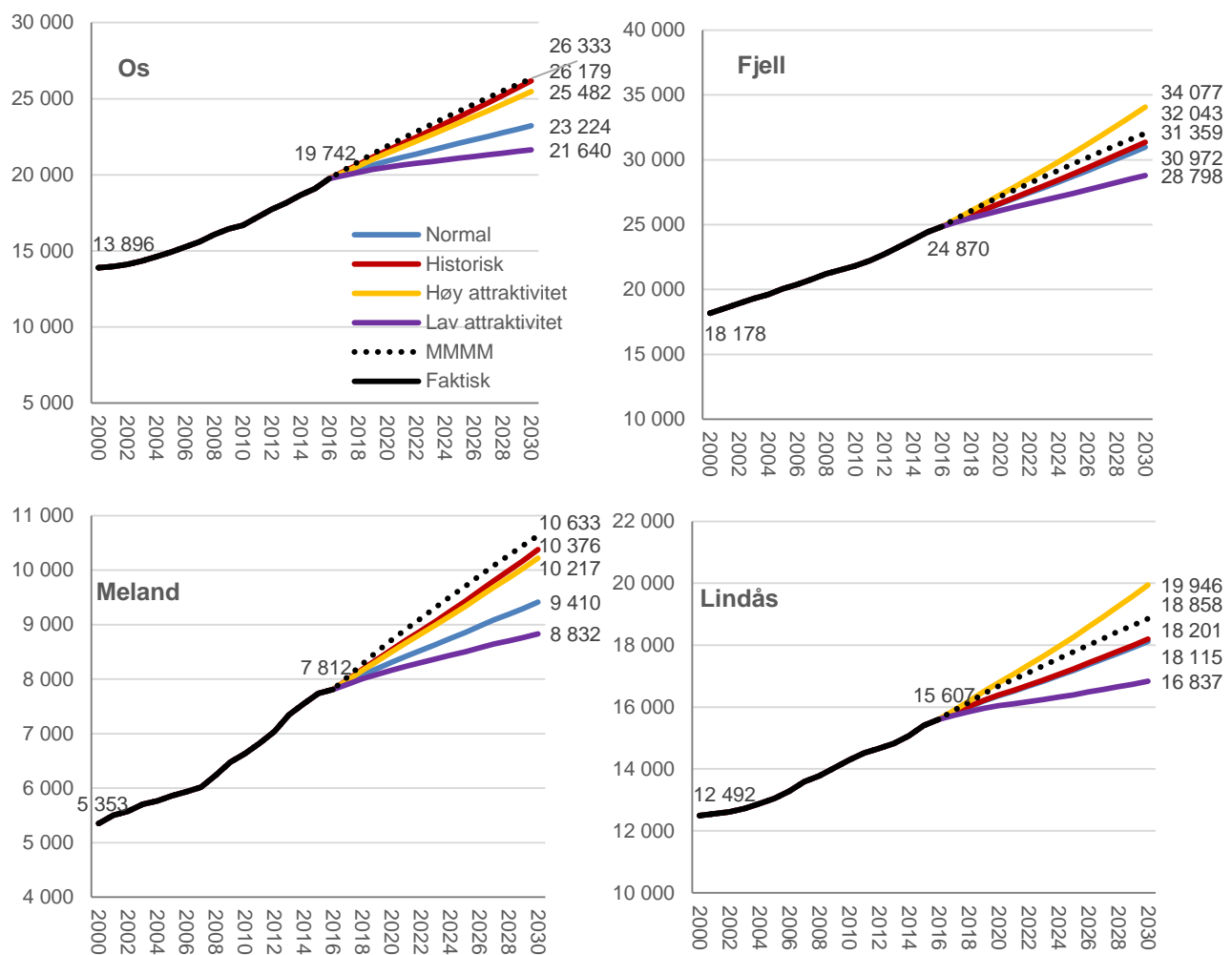
Høyvekstscenariet viser en vekst på henholdsvis 43, 40, 37 og 32 prosent i Os, Fjell, Meland og Lindås fram til 2030. Det viser at det er et stort potensial for vekst i antall arbeidsplasser, dersom kommunene greier å bli attraktiv. Den ekstra veksten i høyvekstscenariet er i hovedsak i næringslivet, men det blir også ekstra vekst i kommunal sektor på grunn av at befolkningsveksten blir høyere.

Lavvekstscenariet viser en svak nedgang i Fjell og Lindås på henholdsvis 5,8 og 8 prosent. I Os og Meland er det imidlertid ganske usannsynlig med nedgang. Hvis Melands og Os' attraktivitet blir blant de svakeste i landet, kan det i verste fall bli en stillstand i vekst i antall arbeidsplasser, mens det er ganske usannsynlig med sterk arbeidsplassnedgang i disse to kommunene.

Det er et ganske stort sprik mellom lavvekstscenariet og høyvekstscenariet for de fire kommunene. Det dreier seg om en vekst i arbeidsplasser mellom 32 og 43 prosent og en nedgang opp til åtte prosent, avhengig av kommunenes egen attraktivitet.

4.3 Scenarier for befolkningsutvikling

Nå skal vi vise de fire scenariene for befolkningsutviklingen i Os, Fjell, Meland og Lindås.



Figur 28: Scenarier for utvikling i folketallet i Os, Fjell, Meland og Lindås.

Hvis kommunene fortsetter som før, vil befolkningen i alle fire kommuner fortsette å stige fram mot 2030. Vi ser at det scenariet basert på historisk attraktivitet i Fjell og Lindås er ganske likt normalscenariet som forutsetter en bosteds- og næringsattraktivitet nær null. Normalscenariet viser en befolkningsvekst på henholdsvis 18, 25, 20 og 16 prosent i Os, Fjell, Meland og Lindås fram til 2030, mens det historiske scenariet viser en befolkningsvekst på henholdsvis 33, 26, 33 og 17 prosent. Det historiske scenariet er ganske likt scenariet som SSB framskriver i sin midelframskrivning for de fire kommunene.

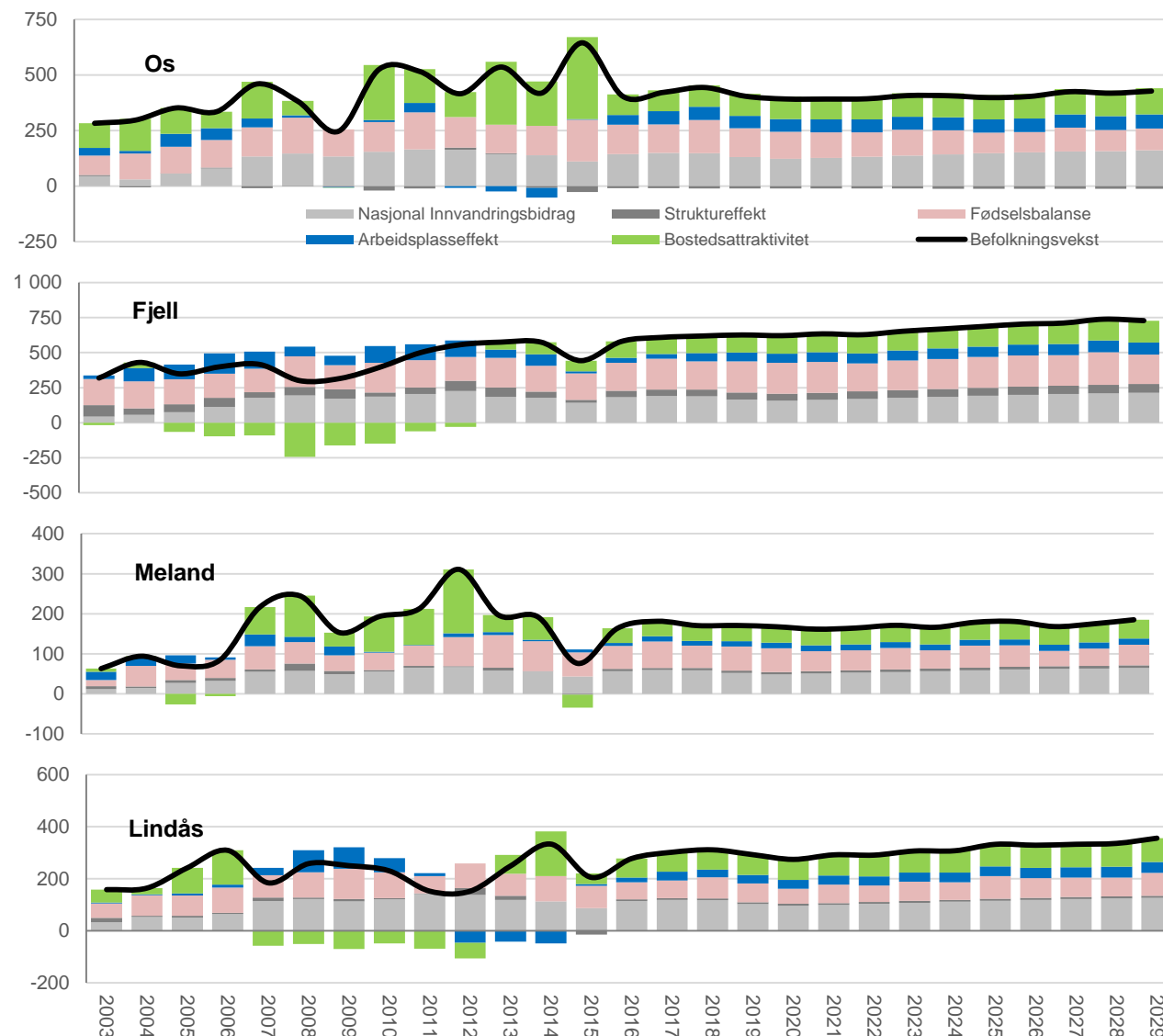
Høyvekstscenariet har en befolkningsvekst på henholdsvis 31, 37, 31 og 28 prosent i Os, Fjell, Meland og Lindås fram til 2030. Det er dermed mulig å få en ganske sterk vekst i alle fire kommuner de neste 15 årene.

Scenariet med lav attraktivitet viser vekst i antall innbyggere i de fire kommunene fram til 2030. Selv om kommunene blir de minst attraktive bostedskommunene i landet, er det svært usannsynlig med befolkningsnedgang.

Hva som blir resultatet vil være avhengig av hvilken attraktivitet kommunene greier å utvikle for næringsliv og bosetting de neste årene.

4.4 Høyvekstscenariet

Vi skal se litt nærmere på høyvekstscenariet. De fleste steder har ambisjoner om å stimulere til vekst gjennom å være attraktive steder for næringsliv og bosetting. Høyvekstscenariet vil da kunne være et uttrykk for ambisjonene til slike steder.



Figur 29: Drivkrefter i befolkningsveksten i Os, Fjell, Meland og Lindås i fortid og framtid (høyvekstscenariet). Enheten er endring i folketallet.

Figuren viser hvordan drivkreftene for befolkningsvekst er sammensatt i fortid og framtid i høyvekstscenariet.

Det nasjonale innvandringsbidraget er nettoinnvandringen til kommunene, dersom kommunene får gjennomsnittlig nettoinnvandring. Mye av den framtidige befolkningsveksten kommer fra nettoinnvandringen. Dersom nettoinnvandringen til Norge synker, vil dette direkte påvirke befolkningsveksten i kommunene. I scenariene har vi lagt til grunn at Norges nettoinnvandring blir som framskrevet i SSBs siste middelframskrivning. Vi tror at denne framskrivningen er optimistisk og at det kanskje blir lavere innvandring. I så fall blir det vanskelig å nå høyvekstscenariet.

Struktureffekten er de strukturelle flyttebetingelsene til den enkelte kommune. De strukturelle betingelsene har stort sett vært svakt negative for å få innflytting til Os, mens de strukturelle flyttebetingelsene har vært positive for Fjell, Meland og Lindås. Vi forventer at dette skal fortsette i framtiden.

De blå søylene viser effekten på nettoflyttingen av arbeidsplassveksten i kommunene. Denne effekten har vært positiv i de fleste årene i de fire kommunene, fordi arbeidsplassutviklingen har vært bedre enn landsgjennomsnittet. I høyvekstscenariet er det lagt inn at arbeidsplassveksten skal bli høyere enn landsgjennomsnittet på grunn av høy næringsattraktivitet.

Bostedsattraktiviteten er forutsatt å være høy. Kommunene må dermed skape en høyere bostedsattraktivitet enn de har hatt de siste 15 årene for å oppnå høyvekstscenariet. Utfordringen blir å oppnå en jevn og høy bostedsattraktivitet i 15 år. Vi ser at Os, Meland og Lindås har hatt høyere attraktivitetsverdiene i enkelte år tidligere.

Til slutt har vi lagt inn fødselsbalansen for de fire kommunene. Det er verdier fra SSBs middelframskrivning.

4.5 Potensial for befolkningsvekst i kommunene

Vi skal også ta med noen resultater fra scenario-modellen for de utvalgte kommunene. Vi viser da hvilken befolkningsvekst det blir fram til 2030 i høy- og lavvekstscenariene.

Alle kommunene i de utvalgte regionene har befolkningsvekst i høyvekstscenariet. Det betyr at alle kommunene kan oppnå befolkningsvekst dersom de oppnår høy attraktivitet for bosetting og næringsliv. Som vi ser av høyvekstscenariet, er potensialet ganske forskjellig. Fjell og Meland har det høyeste potensialet og kan vokse med mer enn 31 prosent, mens Fedje i beste fall kan vokse med 8,7 prosent.

Os, Fjell, Meland og Lindås har også vekst i folketallet i lavvekstscenariet. Det betyr at det er svært usannsynlig med befolkningsnedgang i de fire kommunene.

Ni av de 17 kommunen i de utvalgte regionene har potensiell nedgang i befolkningen fram til 2030. Åtte av disse ni kommunene har ganske liten nedgang i lavvekstscenariet. Disse kommunene må bli ganske lite attraktive for å unngå vekst i folketallet.

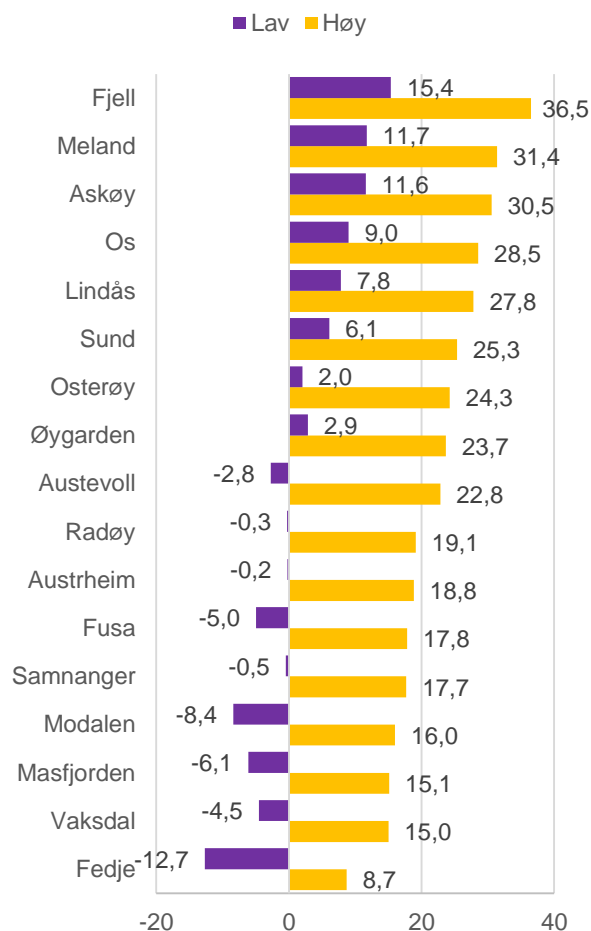
De kommunene som har sterkere nedgang i lavvekstscenariet enn vekst i høyvekstscenariet må ha høy samlet attraktivitet for å unngå nedgang. Men det gjelder bare Fedje av kommunene i de utvalgte regionene.

Det er flere forhold som gir kommunene forskjellige scenarier.

Dagens kjønns- og aldersbalanse vil bety mye for fødselsbalansen de neste årene. Kommuner med ung befolkning, da spesielt mange unge kvinner, vil få bedre fødselsbalanse enn kommuner med mange eldre.

Bransjestrukturen i næringslivet vil gi ulike forutsetninger for vekst i næringslivet. Kommuner med mange arbeidsplasser i bransjer der vi antar at det vil komme vekst (se tabell 4) vil få bedre vekstvilkår.

Kommunene har også ulike strukturelle flyttebe- tingelser. De største kommunene og kommunene med høyest arbeidsmarkedsintegrasjon får forde- ler. Små og isolerte kommuner vil ha vanskeligere for å oppnå netto innflytting.



Figur 30: Prosentvis vekst i folketallet fra 2016 til 2030 i høy- og lavvekstscenario.

Potensialet for å skape befolkningsvekst gjennom høy næringsattraktivitet er også ulikt. I kommuner med mye næringsliv vil dette potensialet være større enn i kommuner med lite næringsliv i utgangspunktet.

